

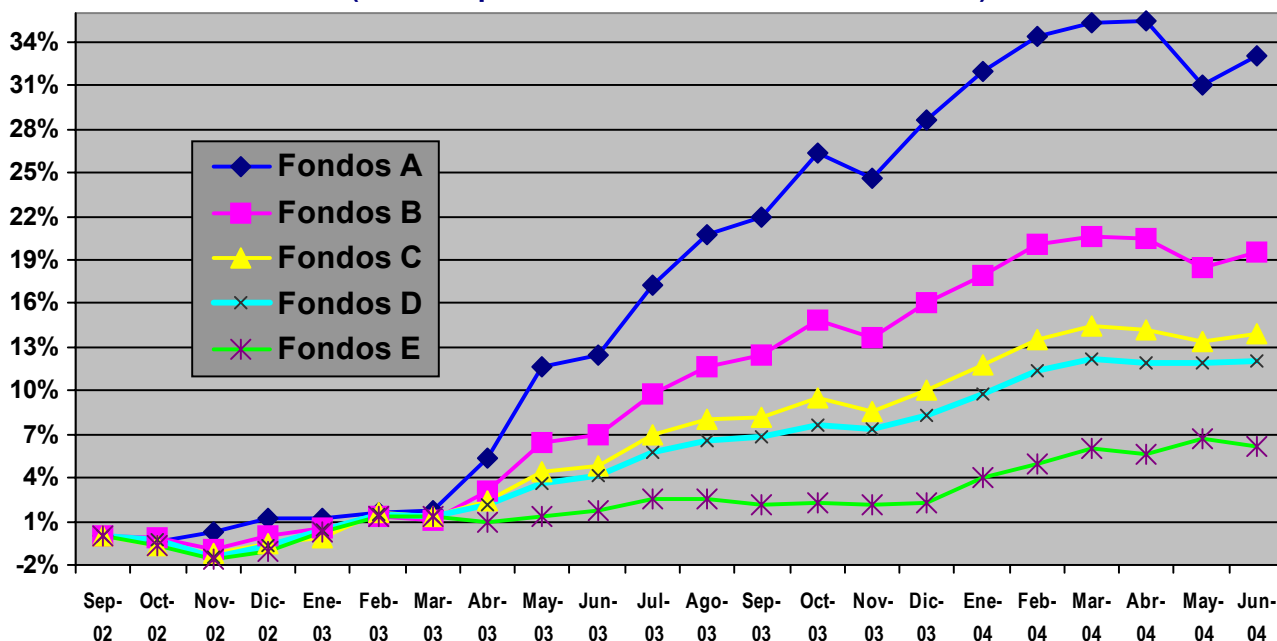
Afiliados que Han Elegido Fondos Más Riesgos Superaron a los que Optaron por los de Menor Riesgo

- * En mayo, 806 mil afiliados habían optado por los Fondos A y B, superando a los 778 mil que habían elegido los Fondos C, D y E.
- * Un 44% de los cotizantes, un millón 584 mil personas, han utilizado la facultad de elección de los multifondos.
- * Al cierre del primer semestre de este año, la inversión en renta variable nacional y extranjera llegó a US\$ 20.086 millones, lo que equivale a un 41% del total de los fondos Previsionales.
- * Antes de los Multifondos, agosto 2002, había inversiones en renta variable por US\$ 9.567 millones, cifra que se incrementó en US\$ 10.515 millones adicionales a junio pasado.

Grafico N° 1

Rentabilidad Real Acumulada Multifondos

(27 de Septiembre 2002 al 30 de Junio de 2004)



La información de este Boletín puede ser reproducida íntegramente por los medios de comunicación.

Consultas: Departamento de Estudios Asociación Gremial de AFP.

Dirección: Avenida 11 de Septiembre 2155, Torre B, piso 14, Providencia. Santiago – Chile.

Fono: (56 – 2) 3811717 Fax: (56 – 2) 3811721 E-mail: estudios@afp-ag.cl Internet: www.afp-ag.cl

Un millón 584 mil personas Han elegido alguno de los cinco fondos

En los Fondos más riesgosos, Tipos A y B, se ha duplicado la cantidad de afiliados, con un crecimiento de 400 mil personas en doce meses.

A junio de este año, se completan 21 meses de operación del sistema de Multifondos, que ha sido el cambio más importante del Sistema de Pensiones desde su inicio en 1981.

En un período de 12 meses han optado 221 mil afiliados adicionales entre los cinco tipos de fondos, donde invierten su ahorro previsional según la combinación de instrumentos de renta fija y renta variable que más se ajuste a sus preferencias.

Esta reforma está provocando un positivo cambio cultural en los afiliados, los que en forma creciente se están informando y tomando decisiones.

A mayo de 2004, 1 millón 584 mil personas han elegido entre los cinco fondos, lo que representa un 44% del total de cotizantes del sistema.

Del Cuadro N° 1 se desprende que en los últimos doce meses, cerca de 179 mil personas cambiaron su decisión y se trasladaron a los Fondos A y B desde los Fondos C, D y E.

Adicionalmente, en el mismo período, 221 personas que no

habían hecho uso de la facultad de cambio lo hicieron y eligieron los Fondos A y B. Lo anterior muestra que en los dos fondos más intensivos en renta variable se han incorporado cerca de 400 mil nuevos afiliados, pasando de 406 mil en mayo 2003 a 806 mil en igual fecha del 2004, casi duplicando la cantidad de afiliados.

Lo anterior muestra que afiliados que han elegido fondos más riesgosos superaron a los que optaron por los de menor riesgo.

Igual tendencia se aprecia respecto del ahorro por tipo de Fondo. (Cuadro N° 2)

Cabe mencionar, que los factores que se deben tener en cuenta para elegir por un fondo con más renta fija o más renta variable son: edad o años que le falten para pensionarse; tolerancia a las variaciones de la rentabilidad e importancia de la pensión en los ingresos totales de la etapa pasiva.

Renta Variable

En agosto de 2002, los Fondos de Pensiones tenían inversiones en renta variable por US\$ 9.567 millones, un 23,3% del Ahorro Previsional a esa fecha. A junio de 2004 estas inversiones se elevaron a US\$ 20.082 millones, lo que equivale al 41% del Fondo. Así, el conjunto de los Fondos de Pensiones tiene US\$ 10.515 millones adicionales en esta clase de inversiones, **cifras medidas al valor del dólar de junio 2004.**

Del total invertido en renta variable, US\$ 11.839 millones están en inversiones en el exterior (58,95%) y en el mercado local hay US\$ 8.243 millones (41,05%), cifra esta última que incluye, además de acciones, cuotas de fondos de inversión y FICEs por US\$ 1.212,5 millones.

A junio de 2004 la inversión en acciones locales llega a US\$ 7.030 millones, cifra que se incrementó un 78% respecto a agosto 2002, cuando alcanzaba a US\$ 3.954 millones.

Cuadro N° 1 : Evolución de afiliados que optaron por algún fondo

(Cifras mensuales acumuladas)

	Oct-02	%	May-03	%	May-04	%
Fondo A	57.990	6,1%	103.323	7,6%	311.309	19,7%
Fondo B	154.319	16,3%	302.600	22,2%	494.405	31,2%
Fondo C	589.045	62,2%	727.595	53,4%	593.148	37,4%
Fondo D	68.750	7,3%	105.987	7,8%	101.057	6,4%
Fondo E	76.834	8,1%	123.031	9,0%	83.934	5,3%
TOTAL	946.938	100%	1.362.536	100%	1.583.853	100%

Cuadro N° 2: Monto de ahorro por tipo de fondo

(MMUS\$ a Junio 2004)

	Junio. 2003	% sobre el total del mes	Junio. 2004	% sobre el total del mes
Fonda A	840,47	1,9%	3.645,30	7,4%
Fondo B	5.356,08	12,2%	9.708,69	19,8%
Fondo C	30.337,31	69,4%	26.458,86	54,0%
Fondo D	4.724,67	10,8%	7.486,07	15,3%
Fondo E	2.472,54	5,7%	1.692,89	3,5%
TOTAL	43.731,07	100,0%	48.991,81	100,0%

Fuente: Cifras Superintendencia de AFP, corregidas por tipo cambio y variación UF

Los Fondos de Pensiones tienen US\$ 10.515 millones adicionales en renta variable

Antes de los Multifondos un 23,2% de los ahorros estaba invertido en renta variable nacional y extranjera, porcentaje que se elevó a 41% a junio de 2004.

Cambio en las Inversiones de los Fondos de Pensiones con Multifondos

(Cifras a Junio 2004, US\$ 636,59)

	Ago-02	Jun-04	Var.%
Títulos Estatales	13.540	10.373	-23%
Acciones Locales	3.954	7.030	78%
Cuotas F. Inv. y FICE	903	1.213	34%
Bonos y Efectos Com.	2.697	3.463	28%
Letras Hipotecarias	4.943	4.042	-18%
Dep. y Bonos (Bcos.)	8.680	9.453	9%
Forwards	-60	-75	
Extranjero	6.342	13.494	113%
- Renta Variable Extr.	4.710	11.839	151%
- Renta Fija y otros	1.632	1.655	1%
TOTAL	40.999	48.992	19%

Pero, lo que explica la mayor parte del incremento en renta variable es la mayor inversión en el extranjero, donde se ha incrementado en US\$ 7.129 millones en el periodo, pasando de US\$ 4.710 millones en agosto 2002 a US\$ 11.839 millones en marzo 2004, con un crecimiento de 151%.

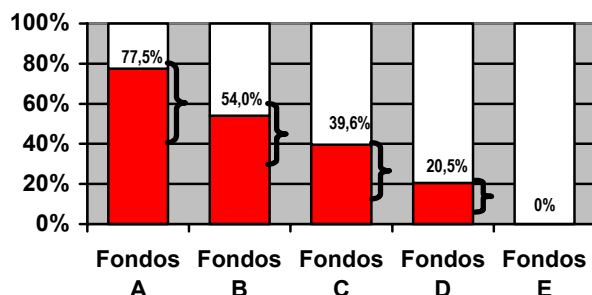
Renta Fija

Desde la implementación de los Multifondos la participación de la renta fija ha caído desde un 76,8% a un 59% del Fondo.

Explica esta disminución una caída de 23% en títulos estatales; una disminución de 18% en letras hipotecarias. Registran incrementos los depósitos y bonos bancarios; 9%, y los bonos de empresa y efectos de comercio con un 28%

INVERSIÓN EN RENTA VARIABLE

(Como % del Fondo a junio 2004)



Inversión en el Exterior

Las últimas cifras muestran que los Fondos de Pensiones mantienen un 27,54% de los fondos invertidos en el extranjero, lo que se compara positivamente con el 15,49% de agosto 2002.

Lo anterior implica que junio la holgura para inversiones en el exterior alcanza sólo a 2,46% del fondo de pensiones, lo que equivale a US\$ 1.205 millones.

Rentabilidad

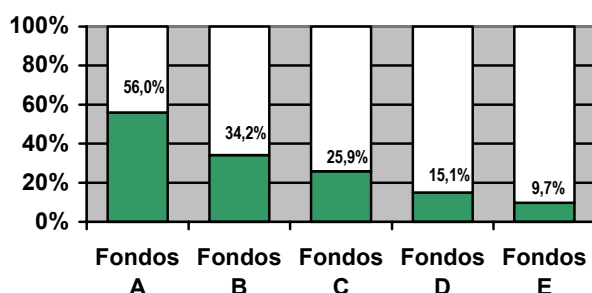
Transcurrido 21 meses del sistema de Multifondos, el balance es favorable porque todos los de fondos registran rentabilidades positivas. Lo más destacado es la sustancial diferencia en la rentabilidad de los Fondos Tipo A y E en el período julio 2003 junio 2004, cuya brecha es de 13,8 puntos porcentuales.

El Fondo Tipo C, que concentra a la mayoría de los afiliados logró una rentabilidad de UF + 8,7% en los últimos 12 meses.

El Gráfico N° 1 de portada, muestra la evolución de la rentabilidad acumulada por tipo de fondo. Se observa que a partir de abril de 2003 comienza una pronunciada diferenciación en las rentabilidades de los distintos Tipos de Fondos, relacionado al buen comportamiento de la renta variable nacional e internacional.

INVERSIÓN EN EL EXTERIOR

(Como % de los fondos a junio 2004)



En 12 Meses los Fondos con Más Renta Variable Mantienen un Buen Desempeño

Los Fondos Tipo A muestran un “riesgo” que es superior en más de 4 veces al de los Fondos Tipo E.

Riesgo

En este período se constata que los fondos con más renta variable han tenido los mejores rendimientos, pero a la vez, un mayor “riesgo”.

Los Fondos Tipo A tienen un riesgo que alcanza a 6,55%, y en el extremo opuesto, los Fondos Tipo E, que sólo invierten en renta fija, presentan un “riesgo” promedio de 1,52%.

El “riesgo” de un fondo se mide observando la trayectoria del valor de sus inversiones en el tiempo. De esta trayectoria se calcula un promedio, que es un punto de referencia para medir las variaciones diarias de la cartera.

En consecuencia, es más riesgoso aquel fondo que presenta un mayor porcentaje de variación respecto de su promedio.

Lo historia de los mercados financieros muestra que “a mayor riesgo, mayor rentabilidad en el largo plazo”. A pesar que el período transcurrido es breve, se ha dado que los Fondos más riesgosos han sido los más rentables.

Es necesario tener presente que también en un corto período se puede producir la relación “mayor riesgo, menor rentabilidad”.

La información de este Boletín puede ser reproducida íntegramente por los medios de comunicación.

Consultas: Departamento de Estudios Asociación Gremial de AFP.

Dirección: Avenida 11 de Septiembre 2155, Torre B, piso 14, Providencia. Santiago – Chile.

Fono: (56 – 2) 3811717

Fax: (56 – 2) 3811721

E-mail: estudios@afp-ag.cl

Internet: www.afp-ag.cl

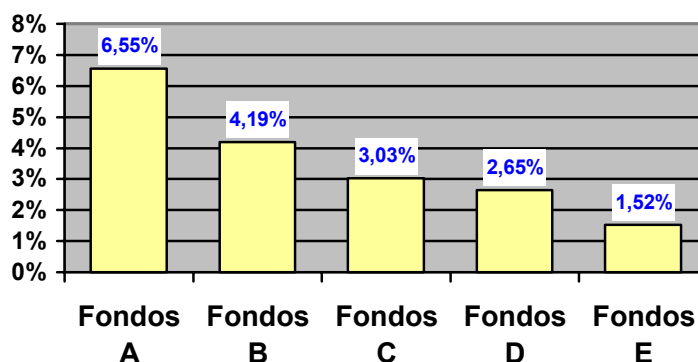
Importante: Los comentarios y afirmaciones de este documento deben considerarse como una orientación de carácter general para aumentar la cultura previsional y bajo ninguna circunstancia pueden ser considerados como una recomendación que reemplace la evaluación y decisión personal, libre e informada de los afiliados.

Rentabilidad Real Multifondos

	Jul.03-Jun.04 (12 meses)	Sept.02-Jun.04 (Anualizada)
Fondos A	18,2%	17,6%
Fondos B	11,7%	10,7%
Fondos C	8,7%	7,7%
Fondos D	7,6%	6,6%
Fondos E	4,4%	3,5%

Nivel de Riesgo por Tipo de Fondos¹

(27 de Sept.2002 al 30 de Jun.2004)



¹: Corresponde al Coeficiente de Variación Anualizado de los Valores Cuota. Permite comparar el nivel de riesgo o variación del valor de la cuota de cada tipo de Fondo de Pensiones en el período.

RENTABILIDAD

Rentabilidad y Riesgo

(Del 27 de sept. 2002 al 30 Jun. 2004)

