

Última información previsional por regiones

Antofagasta, Atacama y Metropolitana Lideran en Sueldos Cotizados en las AFP

- Trabajadores de la Región de Antofagasta lideran ranking de sueldos imposables por zona geográfica, con un promedio de \$1.034.280.
- La Región del Maule se encuentra en el extremo opuesto, con la remuneración imponible promedio más baja, de \$622.342 mensual.
- La Región de Los Lagos registra el mayor aumento de remuneraciones en los últimos tres años, con una subida de 12,4% sobre la inflación.
- En la Región del Biobío, casi la mitad (49,4%) de las mujeres que tienen cuenta individual en las AFP cotiza mensualmente, mientras el global del país, solo el 47% del género femenino cotiza.
- El 90% de los trabajadores con empleador cotiza para pensiones.
- El 27% de los ocupados, unos 2,2 millones de personas, trabaja en forma independiente o por cuenta propia.
- Más de la mitad de los trabajadores que cotiza (55%) tiene menos de 40 años de edad.
- Las regiones de Tarapacá y La Araucanía lideran las estadísticas de trabajo por cuenta propia, con 33% y 26% del total de ocupados, respectivamente.

Las pensiones se han convertido en la principal fuente de ingresos en la vejez para la mayor parte de los trabajadores, por lo cual el comportamiento del mercado laboral ha pasado a ser un campo de estudio y reflexión muy importante para las pensiones.

Chile muestra marcadas diferencias entre las regiones, lo cual se traduce en heterogeneidad de las actividades económicas, laborales, sociales, culturales, que son relevantes al observar ingresos, cobertura, participación femenina, y otros elementos importantes para las pensiones.

El presente documento muestra indicadores de cobertura previsional, ocupación, remuneraciones, entre otros, desagregados por región, con cifras del Instituto Nacional de Estadísticas a febrero del 2019, los que se comparan con los datos de la Superintendencia de Pensiones actualizados a fines de 2018.

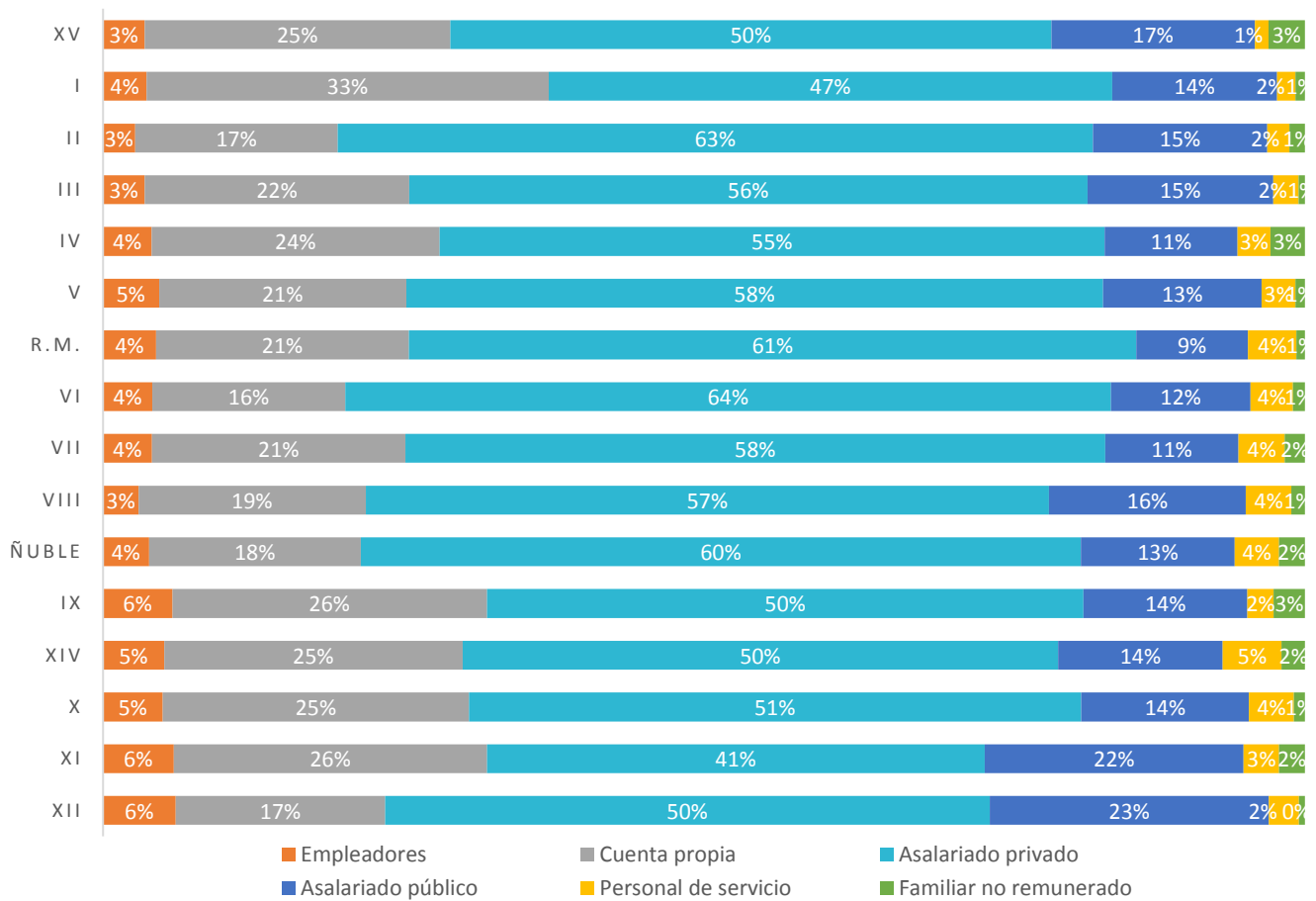
Mercado Laboral

De acuerdo a los datos de la Encuesta Nacional de Empleo (ENE) que realiza mensualmente el INE, Chile tiene una población de 18,91 millones de personas. De los 15,26 millones de personas que tienen 15 años o más, 9,06 millones pertenecen a la fuerza de trabajo, mientras que 6,2 millones están fuera de esta. La fuerza de trabajo se divide entre ocupados (los que se encuentran trabajando) y desocupados (cesantes y quienes buscan empleo por primera vez). Los ocupados corresponden a un 93,30% de la fuerza de trabajo, con una tasa de desocupación a nivel país de 6,70%.

En el Gráfico 1 se muestra la composición del empleo en cada región. En todas las regiones el empleo en la categoría de “empleadores” está entre un 3% y 6%. Por otra parte, la composición del empleo también es similar en todas las regiones en la categoría “familiar no remunerado”, la cual está entre un 0% y 3%.

Donde sí se presentan diferencias es en el empleo por cuenta propia. Las regiones de Tarapacá y La Araucanía tienen mayor presencia de este tipo de trabajo, con un 33% y 26%, respectivamente, mientras que la región del Libertador Bernardo O’Higgins es la más baja con un 16%. También existe heterogeneidad en el empleo asalariado privado y público. Son las regiones del Libertador Bernardo O’Higgins, Antofagasta y Metropolitana las con mayor empleo asalariado privado, con entre un 61% y 64%. La más baja es claramente la región de Aisén del General Carlos Ibáñez del Campo, con un 41%. Sin embargo, esta última es la segunda que tiene mayor empleo asalariado público con un 23%.

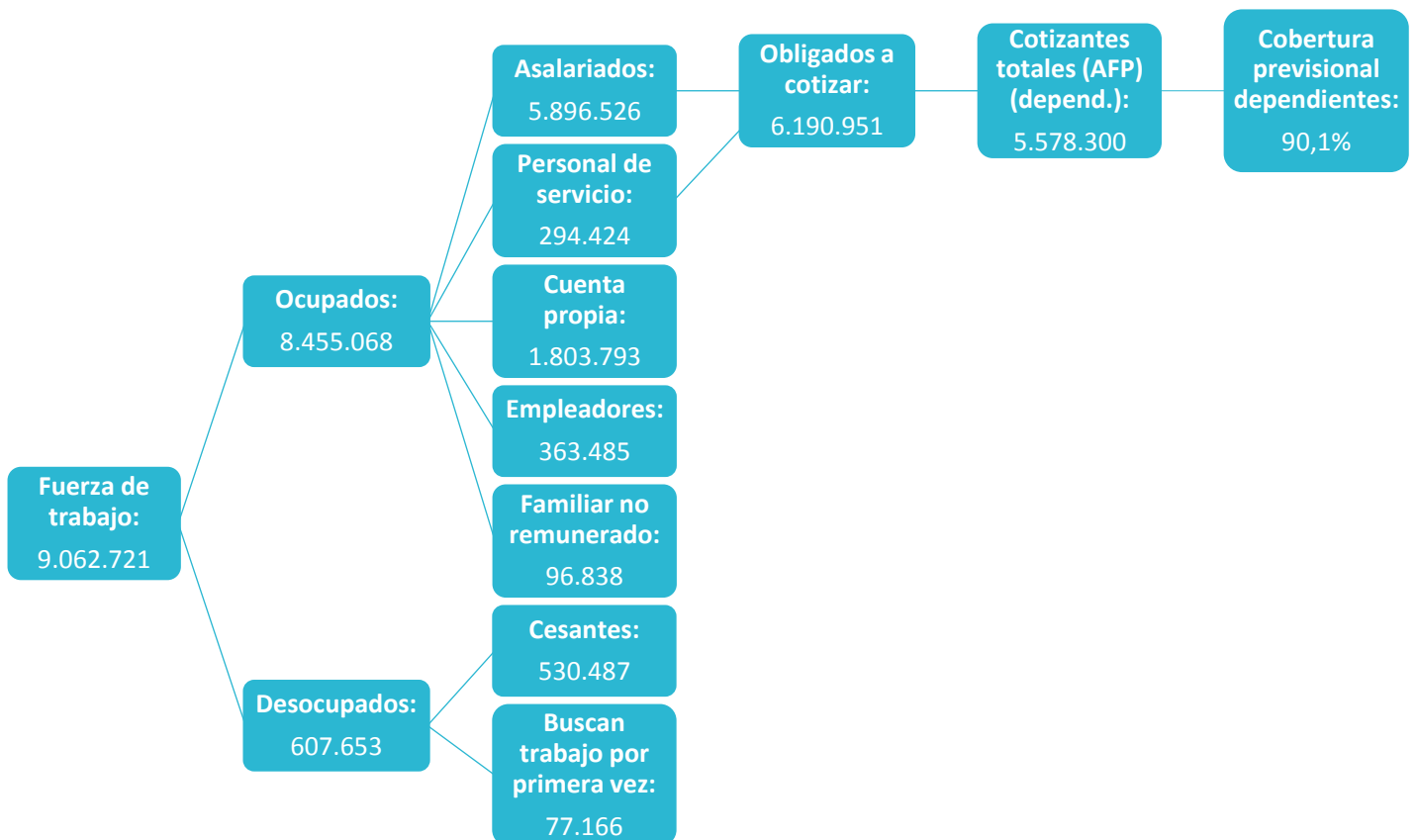
Gráfico 1. Composición del empleo por región, trimestre móvil DEF 2019.



Fuente: Elaboración Gerencia de Estudios de Asociación de AFP sobre la base de datos del Instituto Nacional de Estadísticas.

Cobertura Previsional

De acuerdo a los datos del INE, en Chile existen 6.190.951 trabajadores con la obligación de cotizar: asalariados y personal de servicio. De esos, 5.578.300 cotizan en alguna AFP. Así, con un 90,1% la tasa de cotización de los trabajadores dependientes es elevada.



Fuente: Elaboración Gerencia de Estudios de Asociación de AFP en base a datos de la Superintendencia de Pensiones a febrero 2019 y el Instituto Nacional de Estadísticas en trimestre móvil DEF2019.

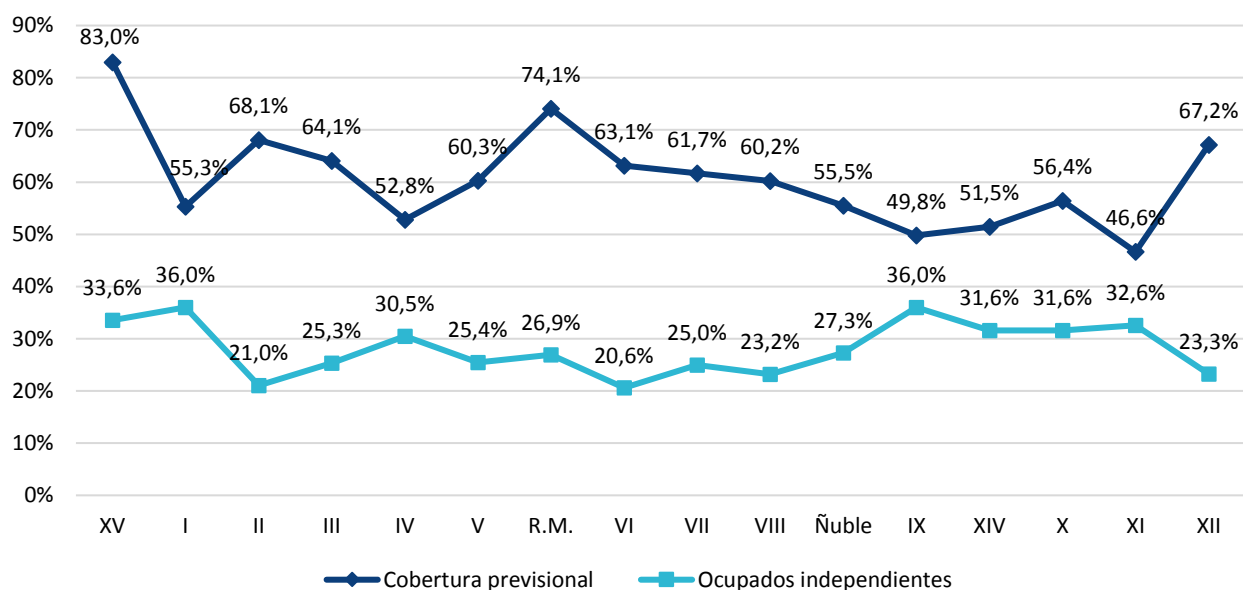
Cobertura Previsional por Región

La ley N°21.133, publicada el 2 de febrero, señala que tendrán la obligación de cotizar los trabajadores que emitan boletas de honorarios por cinco o más ingresos mínimos mensuales durante el año y que al 1 de enero de 2018 hayan tenido menos de 55 años, en el caso de los hombres, y menos de 50 años en el caso de las mujeres.

Previo a esto, los trabajadores independientes, que representan un 27% de los ocupados del país, no tenían la obligación a cotizar para pensión, lo que comprometía sus ingresos en la vejez.

Las regiones con mayor proporción de ocupados independientes son Tarapacá y La Araucanía, con un 36,0% cada una. La región del Libertador General Bernardo O'Higgins es la con menor presencia de independientes ocupados, con un 20,6%.

Gráfico 2. Cobertura previsional y ocupados independientes por región.



Fuente: Elaboración Gerencia de Estudios de Asociación de AFP. Cobertura previsional en base a datos de la Superintendencia de Pensiones a diciembre de 2018 y del INE en trimestre móvil OND2018. Proporción de ocupados independientes en base a cifras del trimestre móvil OND2018 del INE.

Por otra parte, las regiones de Arica y Parinacota, Metropolitana y Antofagasta tienen la mayor cobertura previsional, con un 83,0%; 74,1% y 68,1% de afiliados a las AFP, respectivamente, con un promedio a nivel nacional de un 65,7%.

Al contrario, las regiones de Aisén, La Araucanía y Los Ríos son las que tienen menor cobertura de previsión social, con un 46,6%; 49,8% y 51,5%.

En general, las regiones que tienen mayor presencia de trabajadores independientes tienen menores coberturas previsionales. Por ejemplo, la región de La Araucanía tiene la mayor proporción de ocupados independientes y la segunda menor cobertura previsional a nivel país.

Desocupación

Un factor que influye considerablemente en el ahorro previsional es contar con ingresos de frecuencia constante, de forma tal que no se produzcan períodos en que no se cotice en el sistema de pensiones, es decir, lagunas previsionales.

De acuerdo a los datos del INE, para el trimestre móvil DEF2019, a nivel nacional la tasa de desocupación alcanza un 6,7% promedio, siendo las regiones de Antofagasta, Valparaíso y Atacama las con mayor desocupación con 10,0%; 8,2% y 7,3%, respectivamente. Al contrario, las regiones con menor tasa de desempleo son las

regiones de Magallanes y Antártica Chilena, de Los Lagos y de Aisén del General Carlos Ibáñez del Campo, con un 2,2%; 3,4 y 4,1, respectivamente.

A nivel nacional, los desocupados incluyen a 530.487 personas cesantes y 77.166 que buscan trabajo por primera vez. Estas personas probablemente no se encuentran cotizando, por lo que sus pensiones se verán afectadas.

Región	Tasa de Desocupación	Ranking
Total Nacional	6,7%	
Arica y Parinacota	6,1%	7°
Tarapacá	6,9%	11°
Antofagasta	10,0%	16°
Atacama	7,3%	14°
Coquimbo	7,0%	12°
Valparaíso	8,2%	15°
Metropolitana	7,1%	13°
Lib. Gral. Bernardo O'Higgins	6,5%	9°
Maule	5,8%	5°
Biobío	5,9%	6°
Ñuble	6,5%	10°
La Araucanía	6,2%	8°
Los Ríos	4,3%	4°
Los Lagos	3,4%	2°
Aisén del Gral. C. I. del Campo	4,1%	3°
Magallanes y Antártica Chilena	2,2%	1°

Relación Cotizante Afiliado

La relación entre cotizantes y afiliados al sistema de AFP es de un 51,7% a nivel nacional, lo que se ha mantenido relativamente estable en el tiempo, además de ser homogéneo entre regiones. A febrero del 2019, el total de cotizantes alcanzaba un total de 5.578.300, mientras que los afiliados eran 10.780.489.

Las AFP administran más de US\$212 mil millones que pertenecen a este universo de más de 10,7 millones de afiliados a febrero de 2019. Por ley, la afiliación a las AFP es la única que se mantiene en el tiempo, independiente de si se cotice o no.

Cotizantes por género

A nivel nacional, en diciembre de 2018, un total de 3.203.428 cotizantes eran

hombres y 2.355.656 mujeres, lo que equivale a un 58% y 42%, respectivamente.

Por otra parte, 5.703.433 afiliados son hombres y 5.001.618 son mujeres, es decir, un 53% y 47%, respectivamente.

Región	% Mujeres afiliadas que cotizan	Ranking mujeres	% Hombres afiliados que cotizan	Ranking Hombres
Total Nacional	47,1%		56,2%	
Arica y Parinacota	46,2%	9°	52,6%	13°
Tarapacá	43,7%	15°	50,8%	15°
Antofagasta	44,6%	13°	58,9%	3°
Atacama	43,6%	16°	58,4%	4°
Coquimbo	44,3%	14°	54,4%	10°
Valparaíso	46,1%	10°	56,0%	8°
Metropolitana	48,2%	5°	56,5%	7°
Lib. Gral. Bernardo O'Higgins	47,9%	6°	60,8%	1°
Maule	48,7%	3°	57,5%	5°
Biobío	49,5%	1°	60,2%	2°
Ñuble	45,8%	11°	54,2%	12°
La Araucanía	45,4%	12°	51,8%	14°
Los Ríos	46,2%	8°	54,2%	11°
Los Lagos	46,9%	7°	55,6%	9°
Aisén del Gral. C. I. del Campo	48,3%	4°	47,9%	16°
Magallanes y Antártica Chilena	49,4%	2°	57,0%	6°

Estas cifras se explican en gran medida por la participación en la fuerza de trabajo de ambos géneros, con un 70,1% los hombres y 49,5% las mujeres.

Respecto a los afiliados que se encuentran activamente cotizando, a nivel nacional un 47,1% de las afiliadas mujeres y un 56,2% de los afiliados hombres cotizaron en diciembre 2018. La proporción de mujeres afiliadas que cotizan es bastante homogénea en las distintas regiones. La Región de Biobío tiene la mayor proporción de mujeres afiliadas que cotizan y la Región de Atacama la menor, con un 49,5% y 42,6%, respectivamente. En el caso de los hombres existe heterogeneidad en las cifras: mientras que en la región del Libertador Bernardo O'Higgins hay un 60,8% de hombres afiliados que cotizan, en Tarapacá y Aisén es solo un 50,8% y 47,9%, respectivamente.

Ingreso Imponible Regional

En la Tabla 1 se presenta la renta imponible promedio de los cotizantes por cada región del país. A diciembre del 2018 la región de Antofagasta, caracterizada por una fuerte actividad minera, era la que tenía un mayor ingreso imponible promedio, con \$1.034.280, mientras que la región de menor salario medio es la del Maule, con \$622.342. La región Metropolitana, que concentra al 40% de la población del país, tiene una renta imponible promedio de \$869.480, mientras que el promedio nacional es de \$800.836.

Respecto a la trayectoria de los sueldos en los últimos tres años, la región de Antofagasta es la que ha experimentado un menor crecimiento en este período, con una variación del 6,8%. La región de Los Lagos, cuya capital es Puerto Montt, lidera el ranking de crecimiento salarial con un 12,4%. A nivel nacional, la variación en los últimos tres años ha sido de un 9,5% promedio.

Tabla 1. Renta imponible de los cotizantes por región.

	Diciembre	Diciembre	Diciembre	Diciembre	3 años (dic. 2015-2018)	
	2015	2016	2017	2018	Variación	Ranking
Total Nacional	731.358	746.595	775.061	800.836	9,5%	
Arica y Parinacota	688.188	706.982	733.108	746.356	8,5%	12°
Tarapacá	769.703	776.271	801.530	827.580	7,5%	14°
Antofagasta	968.613	972.666	997.242	1.034.280	6,8%	15°
Atacama	834.097	831.967	876.932	901.041	8,0%	13°
Coquimbo	717.628	726.448	754.730	781.420	8,9%	10°
Valparaíso	682.081	697.564	719.564	744.718	9,2%	9°
Metropolitana	800.461	816.338	843.081	869.480	8,6%	11°
Lib. Gral. Bernardo O'Higgins	621.893	635.581	662.305	684.540	10,1%	8°
Maule	563.833	584.599	602.453	622.342	10,4%	7°
Antigua Región del Biobío	658.125	671.013	709.493	733.332	11,4%	3°
Actual Región del Biobío				754.826		
Actual Región de Ñuble				655.108		
La Araucanía	609.687	624.246	653.346	676.092	10,9%	6°
Los Ríos	626.378	648.262	674.651	697.213	11,3%	4°
Los Lagos	639.427	660.303	692.665	718.515	12,4%	1°
Aisén del Gral. C. I. del Campo	704.315	736.230	804.806	790.775	12,3%	2°
Magallanes y Antártica Chilena	740.733	766.746	798.789	822.115	11,0%	5°

Fuente: Elaboración Gerencia de Estudio de Asociación de AFP con datos de la Superintendencia de Pensiones.

Renta imponible por género

En cuanto a la renta imponible por género en cada región, tal como se presenta en la Tabla 2, es la Región de Antofagasta la que tiene los mayores salarios imponibles para hombres y mujeres, con \$1.157.308 y \$812.732 respectivamente. Proporcionalmente, cuenta con la mayor brecha de género, representando la renta imponible de las mujeres solo un 70,2% del salario imponible de los hombres.

La Región del Maule tiene las rentas promedio más bajas del país, con \$641.354 y \$580.879 para hombres y mujeres, respectivamente. El salario de estas últimas equivale a un 90,6% del salario de los hombres, siendo la sexta región con menor brecha de género.

Por último, la Región de La Araucanía cuenta con la menor diferencia de remuneraciones del país. La renta imponible de las mujeres, de \$664.669 promedio, equivale a un 98,8% de la renta imponible de los hombres, de \$672.433 promedio.

Tabla 2. Renta imponible de los cotizantes por región y género, diciembre 2018.

	Hombres	Ranking	Mujeres	Ranking	Brecha de género	Ranking
Total Nacional	837.686		733.584		87,6%	
Arica y Parinacota	808.405	7°	654.459	13°	81,0%	7°
Tarapacá	905.406	3°	703.571	6°	77,7%	3°
Antofagasta	1.157.308	1°	812.732	1°	70,2%	1°
Atacama	994.373	2°	731.610	4°	73,6%	2°
Coquimbo	848.687	6°	660.954	11°	77,9%	4°
Valparaíso	794.376	9°	660.019	12°	83,1%	8°
Metropolitana	900.236	4°	810.979	2°	90,1%	10°
Lib. Gral. Bernardo O'Higgins	736.899	11°	595.199	15°	80,8%	6°
Maule	641.354	16°	580.879	16°	90,6%	11°
Biobío	790.060	10°	689.061	7°	87,2%	9°
Ñuble	666.103	15°	623.590	14°	93,6%	13°
La Araucanía	672.433	14°	664.669	10°	98,8%	16°
Los Ríos	704.211	13°	675.463	9°	95,9%	15°
Los Lagos	729.865	12°	687.741	8°	94,2%	14°
Aisén del Gral. C. I. del Campo	800.549	8°	749.405	3°	93,6%	12°
Magallanes y Antártica Chilena	893.255	5°	716.276	5°	80,2%	5°

Fuente: Elaboración Gerencia de Estudio de Asociación de AFP con datos de la Superintendencia de Pensiones.

Edad de afiliados y cotizantes en las AFP

En los sistemas de pensiones contributivos de ahorro y capitalización, la edad a la que se comienza a cotizar es muy importante, ya que permite que los fondos renten por más tiempo, mejorando sustancialmente las pensiones.

A diciembre de 2018, la mayor parte de los cotizantes se encuentra entre los 25 y 30 años, con un 16% de participación de este tramo etario. Los menores de 40 años corresponden a un 55% de los cotizantes. De forma similar, un 54% de los afiliados es menor de 40 años.

Las personas de entre 25 y 45 años tienen más preponderancia entre los cotizantes que entre los afiliados, ya que son quienes participan más activamente en la fuerza laboral como trabajadores dependientes.

Estos cálculos se hacen respecto al universo de casi 5,6 millones de cotizantes y 10,7 millones de afiliados.

Tramo de edad	Proporción cotizantes	Proporción afiliados
Hasta 20	2%	3%
De 20 a 25	10%	11%
De 25 hasta 30	16%	15%
De 30 hasta 35	15%	13%
De 35 hasta 40	13%	12%
De 40 hasta 45	12%	11%
De 45 hasta 50	11%	11%
De 50 hasta 55	10%	11%
De 55 hasta 60	8%	8%
De 60 hasta 65	3%	4%
De 65 hasta 70	0%	0%
Más de 70	0%	0%

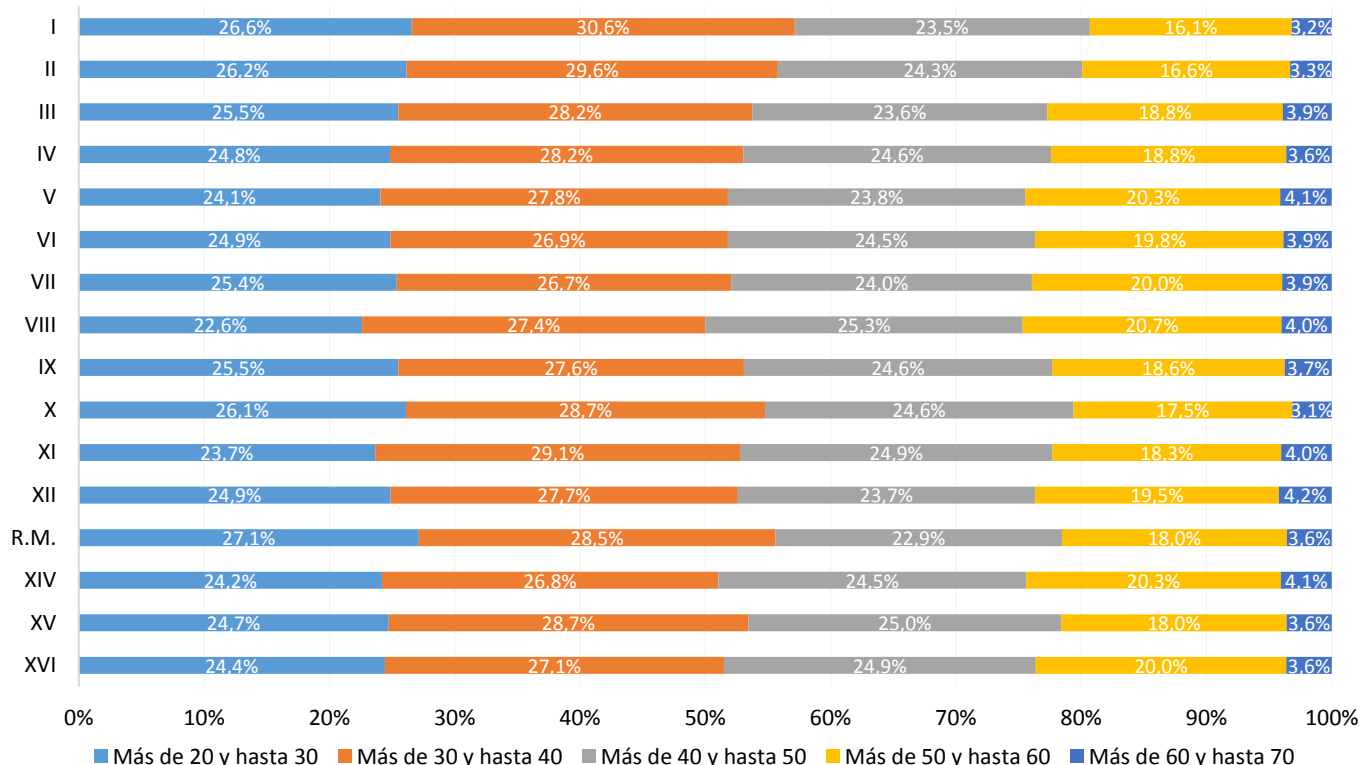
Cotizantes por edad

Al desglosar a los cotizantes de cada región por el tramo de edad en que se encuentran, las regiones Metropolitana y de Tarapacá y de Antofagasta son las que tienen mayor proporción de cotizantes entre 20 y 30 años, con un 27,1% y 26,6%, respectivamente. Las regiones de Valparaíso y de Aisén del General Carlos Ibáñez del Campo tienen la menor relación de cotizantes jóvenes, con un 24,1% y 23,7%, respectivamente.

Los cotizantes de entre 30 y 40 años representan un 30,6% de la Región de Tarapacá y un 29,6% de la Región de Antofagasta. Opuesto es el caso de las regiones del Libertador General Bernardo O'Higgins y de Los Ríos, donde solo hay un 26,9 y 26,8% de estos cotizantes.

Las regiones del Biobío y de Arica y Parinacota cuentan con la mayor proporción de cotizantes entre 40 y 50 años, con un 25,3% y 25,0%, respectivamente, mientras que la región Metropolitana tiene un 22,9% y de Tarapacá un 23,5%.

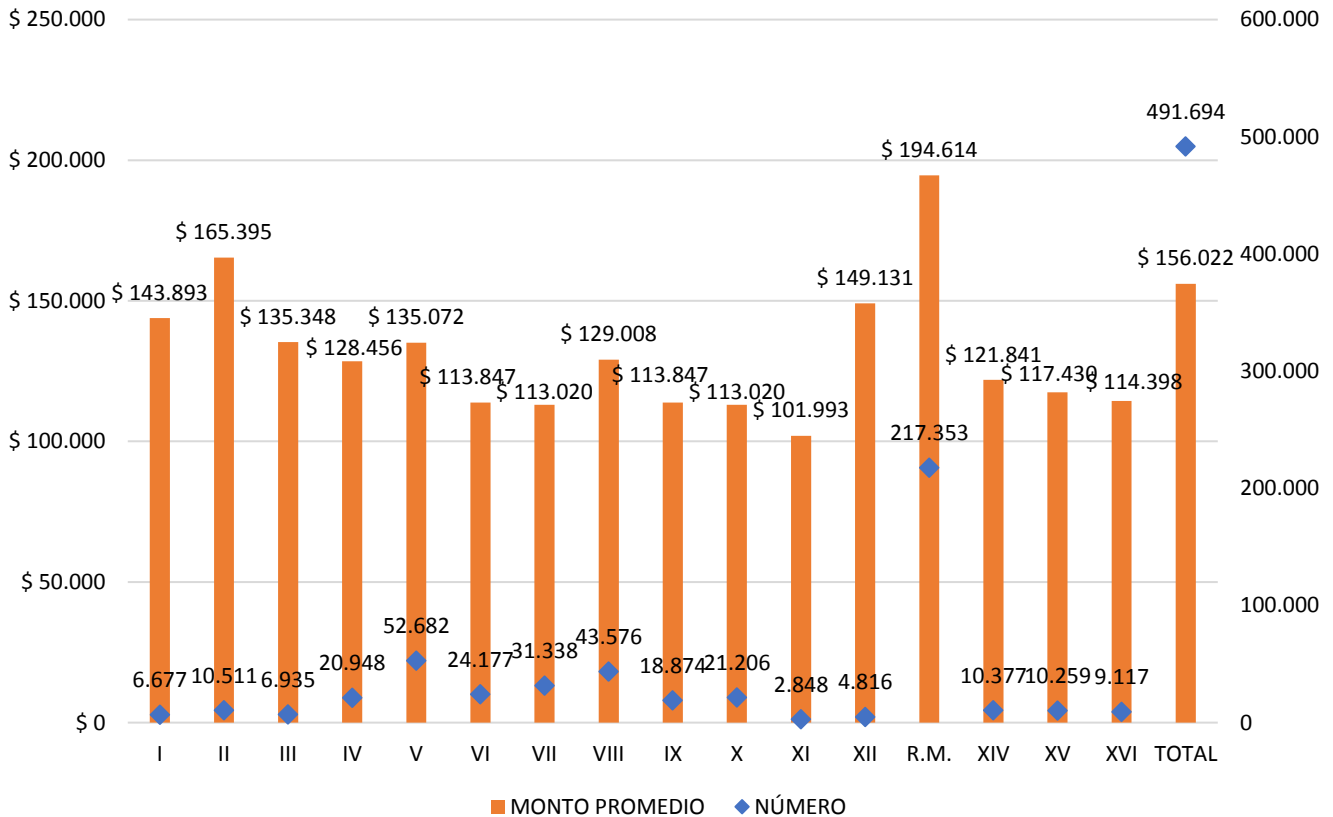
Entre los 50 y 60 años destaca la Región del Biobío con un 20,7%, mientras que la Región de Tarapacá tiene solo un 16,1% de cotizantes en este tramo etario. Entre 60 y 70 años, la Región de Los Lagos cuenta con solo un 3,1%, al contrario de la Región de Magallanes llega a un 4,2% de cotizantes mayores.



Pensiones pagadas por región

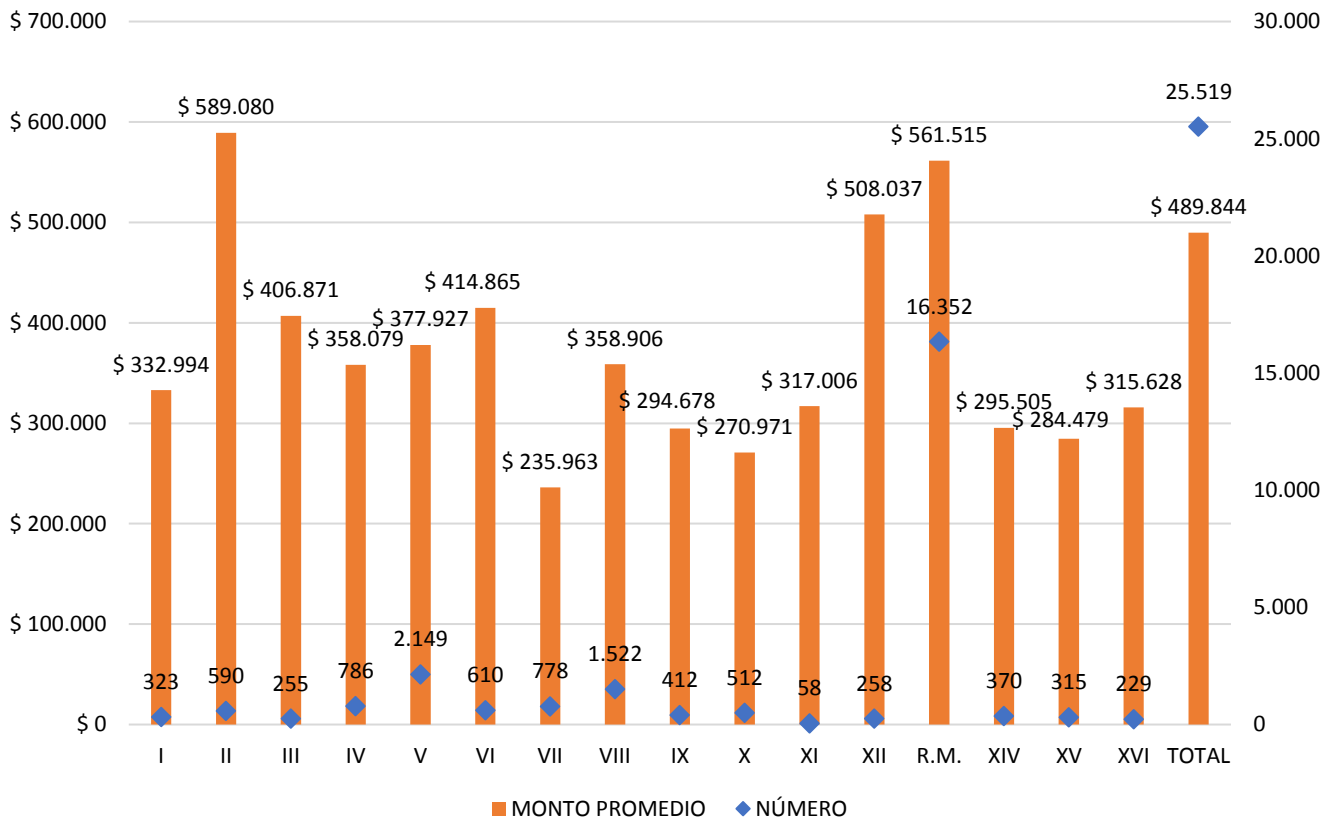
En el **Gráfico 3** se presentan las pensiones por vejez pagadas en marzo 2019. La Región Metropolitana pagó las pensiones de mayor monto promedio (\$194.614), mientras que la Región del Maule tuvo las pensiones más bajas (\$113.020). A nivel país, se pagaron un total de 491.594 pensiones por un monto promedio de \$156.022.

Gráfico 3. Pensiones de vejez pagadas en marzo 2019.



Respecto a las pensiones por vejez anticipada (**Gráfico 4**) la Región de Antofagasta tiene el monto promedio más alto, siendo este de \$589.080, mientras que nuevamente es la Región del Maule la de magnitud promedio menor (\$235.963). El promedio nacional es de \$489.844 con un total de 25.519 pensiones.

Gráfico 4. Pensiones por vejez anticipada pagadas en marzo 2019.



Importante: Los comentarios y afirmaciones de este documento deben considerarse como una orientación de carácter general para aumentar la cultura previsional y bajo ninguna circunstancia pueden ser considerados como una recomendación que reemplace la evaluación y decisión personal, libre e informada de los afiliados.

La información de este Boletín puede ser reproducida por los medios de comunicación.

Consultas: Departamento de Estudios Asociación de AFP.

Dirección: Avenida Nueva Providencia 2155, Torre B, piso 14, Providencia. Santiago – Chile.

Fono: (56 - 2) 2 935 33 00 E-mail: ivergara@aafp.cl Website: www.aafp.cl