

JUNIO 2015

Datos de más de 5,5 millones de trabajadores

## Ocupados y Remuneraciones siguen en Alza A Junio, Pero con Menor Intensidad

- Remuneraciones reales de mujeres en junio 2015 crecen 3,8%, mientras que las de los hombres sólo avanzaron un 2,5%, comparado con el mismo período 2014.
- Sueldo imponible de hombres alcanza \$717.378 y el de mujeres \$619.661, en promedio.
- Baja ritmo de crecimiento de nuevos cotizantes a las AFP. Ocupados que cotizan para pensiones aumentaron en 159.569, en 12 meses, con una variación de 3%.
- La mayor variación de cotizantes, en 12 meses, se dio en julio 2012, con 374.707 trabajadores.
- El aumento del empleo asalariado de trabajadores del sector público explica parte importante de los mayores cotizantes en la AFP.

### Índice de Ocupación

Este indicador muestra la variación porcentual, en doce meses, del número de ocupados sobre la base de cotizaciones pagadas y declaradas mensualmente en las AFP (Nota 1). Se utiliza la métrica de 12 meses para eliminar las variaciones provocadas por la estacionalidad del empleo.

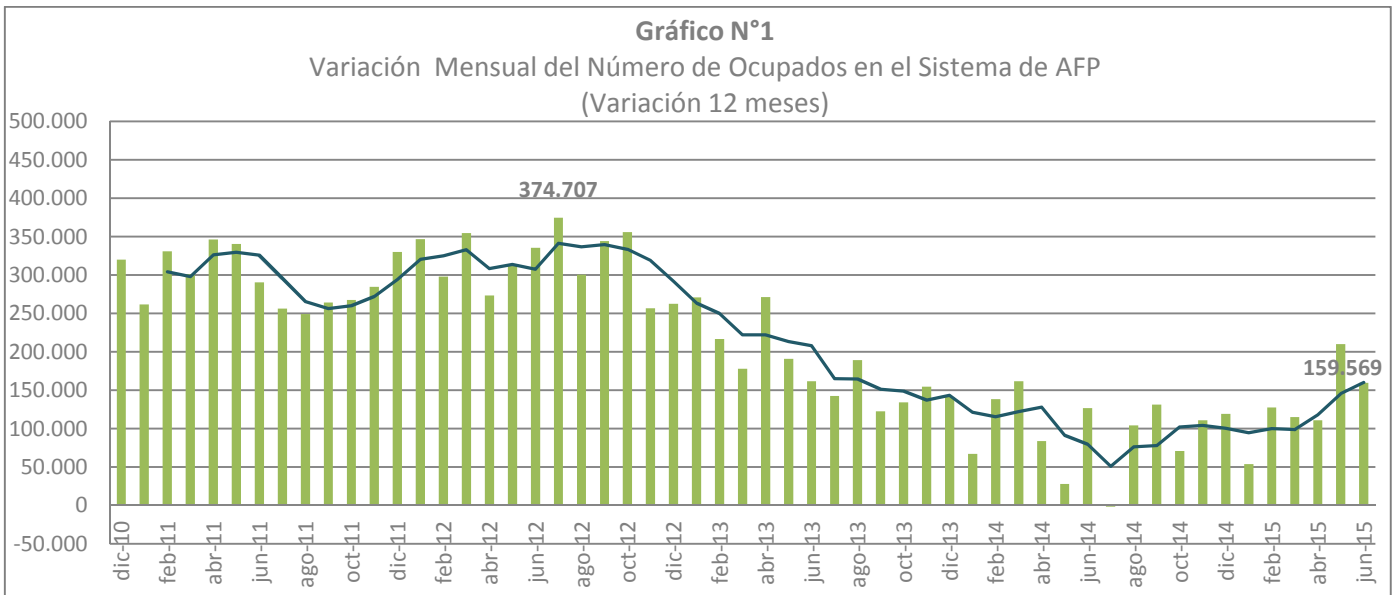
El índice de ocupación en junio 2015 creció 3,0%, es decir, en 12 meses, el número de ocupados cotizantes de las AFP subió en 159.569 trabajadores. La tasa de crecimiento es positiva y mayor a la que se observó en el mismo período 2014, que fue de 2,4%.

CUADRO Nº1		
Período	Ind.Ocupación Mensual	Variación N° Ocupados
Junio.15/Junio.14	3,0%	159.569
Junio.14/Junio.13	2,4%	126.865

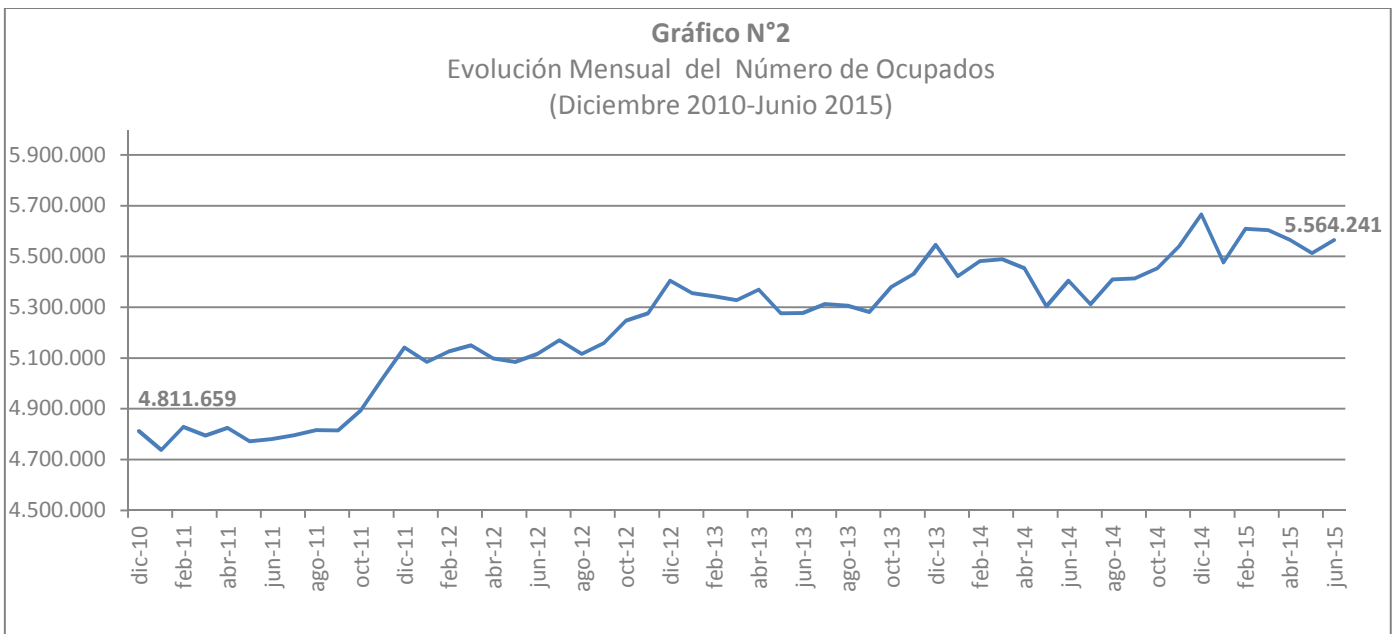
En el gráfico Nº1 se aprecian las variaciones del número de ocupados. La cifra más alta se registró en julio 2012 con un aumento de 374.707 trabajadores (índice de ocupación 7,8%).

La moderación en el crecimiento de personas ocupadas, en los últimos 22 meses, es un buen reflejo de los cambios generados en el mercado laboral y en la economía nacional e internacional.

El empleo ha mostrado cifras positivas, explicadas principalmente por el mayor empleo asalariado de trabajadores del sector público, que han aportado al aumento del número de trabajadores dependientes y con ello al alza de ocupados totales.



Desde diciembre 2010 a junio 2015, el número de ocupados aumentó en 752.582 trabajadores, pasando de 4,8 a 5,5 millones, tal como se muestra en el gráfico N°2.



## Índice de Remuneración

Este indicador muestra la variación porcentual, en 12 meses, de la remuneración imponible promedio de los cotizantes dependientes del Sistema de AFP. Se excluyen las declaraciones de ingreso de trabajadores independientes.

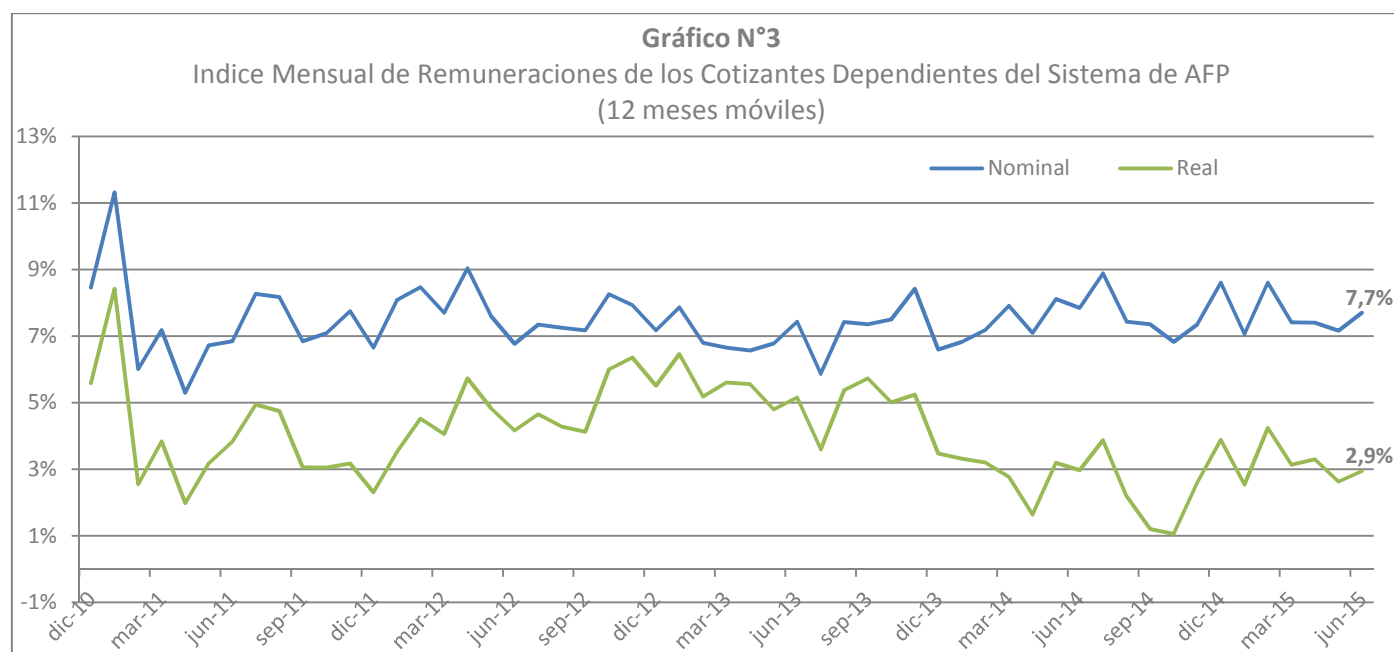
Período	Índice Remuneración Nominal	Índice Remuneración Real
Jun.15/Jun.14	7,7%	2,9%
Jun.14/Jun.13	7,8%	3,0%

Como se muestra en el cuadro N°2, las remuneraciones reales en junio 2015 alcanzaron un crecimiento de 2,9%, levemente inferior al logrado en junio 2014 de 3,0%.

En el gráfico N°3 se muestra la evolución de los índices de remuneraciones nominales y reales (deflactados por IPC). El resultado de estos indicadores, es producto del nivel de actividad del mercado laboral y de los cambios en la inflación en el período de análisis.

Tomando en cuenta lo anterior, en el período enero 2014-junio 2015 el índice ha crecido en promedio un 2,8% real, mientras que en el período 2012-2013 las remuneraciones crecieron en 4,9% real.

Esto refleja que en el último período, se ha moderado el crecimiento del poder de compra de los trabajadores asalariados producto de la mayor inflación.



Cabe considerar que las remuneraciones con las que se construyen estos índices están acotadas por el ingreso mínimo (\$241.000) y el tope máximo imponible (73,2 UF), equivalente a \$1.828.753 a junio 2015.

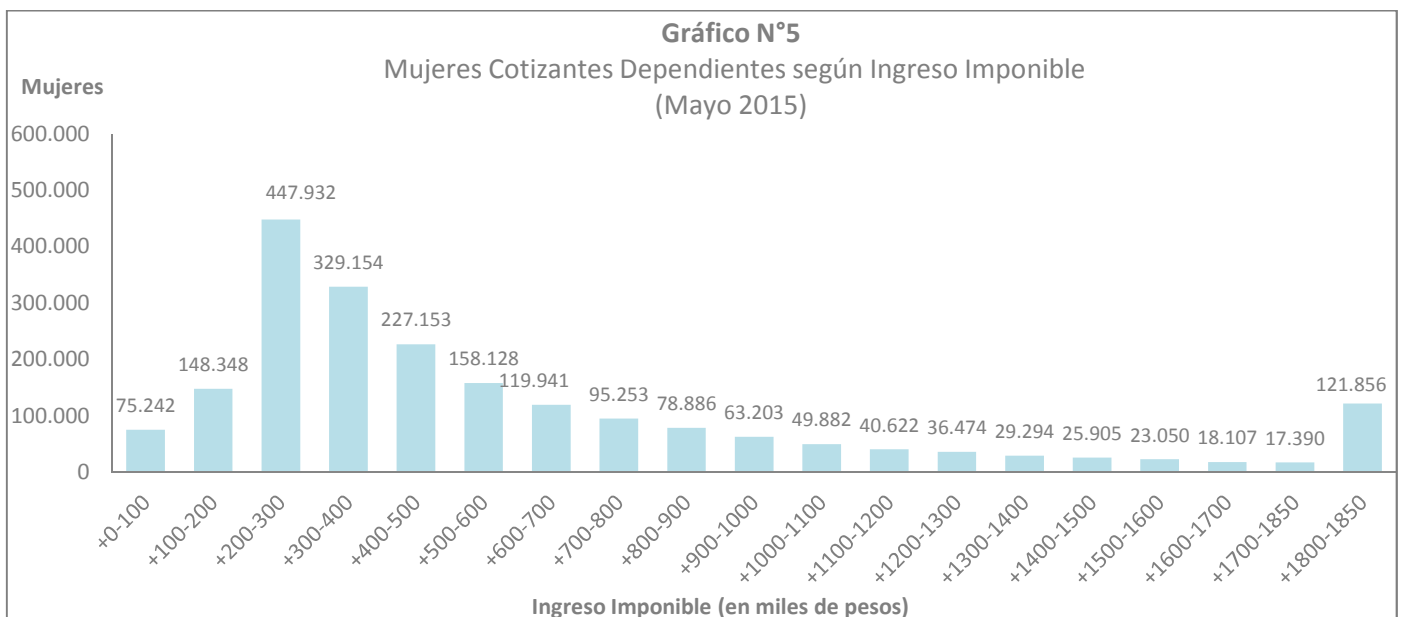
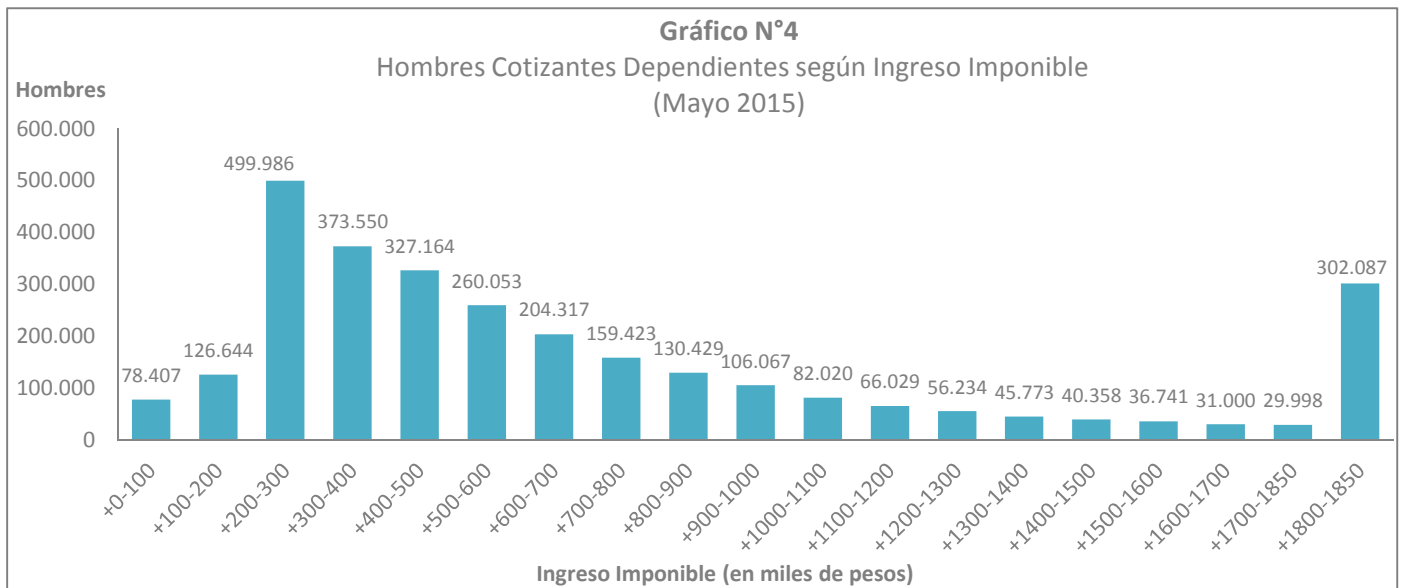
Aunque los afiliados realicen jornadas parciales de trabajo en el mes, sea por horas o días, pueden cotizar para pensiones. En este caso, la cotización del 10% de la remuneración imponible corresponderá a la proporción de días trabajados en el mes, considerando que la remuneración mínima imponible no puede ser menor que el ingreso mínimo mensual.

## Mayor Número de Mujeres cotiza por Rentas Bajas

A Mayo 2015, se observa que en ambos géneros la mayor cantidad de trabajadores son aquellos que cotizan por ingresos de entre +\$300.000-\$700.000, con un 39% del total de hombres y un 40% del total de mujeres.

Se observa que la mayoría de las mujeres cotizan por ingresos de entre \$0-\$700.000, siendo un 72% del total del género, mientras que la misma cifra para los hombres llega a un 65%. Por otro lado, un 36% del total de hombres cotiza por ingresos de entre \$700.000-1.850.000, porcentaje que llega a solo al 29% en las mujeres.

Rango de Ingreso (miles de pesos)	% Hombres	% Mujeres
+\$0-\$300	24%	32%
+\$300-\$700	39%	40%
+\$700-\$1.100	16%	14%
+\$1.100-\$1.500	7%	6%
+\$1.450-\$1.850	14%	9%
<b>Total</b>	<b>100%</b>	<b>100%</b>

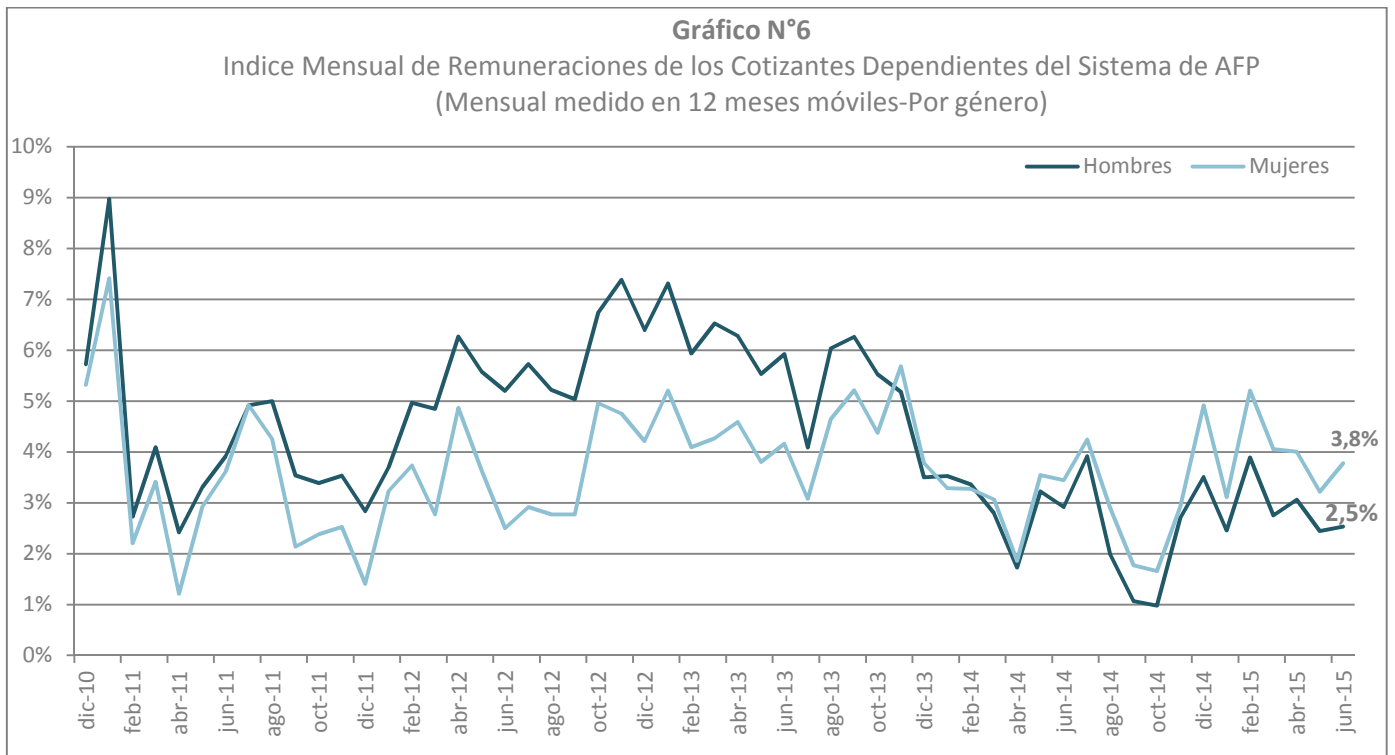


## Análisis por Género

A junio 2015, las tasas de crecimiento de la renta imponible han sido positivas, llegando a niveles de 2,5% y 3,8% real, para hombres y mujeres, respectivamente. Se aprecia una tasa de crecimiento mayor para mujeres, tendencia generada desde abril del año 2014.

<b>CUADRO N°4</b>			
<b>Cotizantes Dependientes (Por género)</b>	<b>Ingreso Imponible Promedio (Junio.2015)</b>	<b>Ingreso Imponible Promedio (Jun.2014 a pesos Jun. 2015)</b>	<b>Indice de Remuneración Real</b>
Hombres	717.378	699.665	2,5%
Mujeres	619.661	597.099	3,8%
<b>Total</b>	<b>676.764</b>	<b>657.399</b>	<b>2,9%</b>

En este período, la remuneración imponible de la mujer equivale a un 85% de la del hombre a diferencia del 68,5% que se daba en la década de los '90. La disminución de la brecha de salarios entre los géneros se refleja en el gráfico N°4 con la evolución de los índices de remuneraciones.



## Datos: Origen y Destino

El Sistema de Ahorro y Capitalización en Cuentas Individuales recibe cada mes las cotizaciones de los trabajadores, las que mayoritariamente son enteradas por sus empleadores, ya que más del 90% de quienes cotizan regularmente son trabajadores dependientes de un empleador. El porcentaje restante corresponde a trabajadores afiliados al IPS (antiguo sistema) y a las cajas de previsión de la Defensa Nacional y fuerzas de seguridad pública.

Como se advierte, los indicadores de ocupación y remuneraciones no provienen de encuestas, como en otros casos, sino que son registros oficiales del universo total que cotiza o deja de cotizar en el Sistema de Pensiones. Lo anterior, tiene gran valor estadístico para análisis diagnóstico sobre pensiones y sobre el comportamiento del mercado laboral, del cual el Sistema de Pensiones es dependiente, ya que refleja lo que está ocurriendo con los empleos de mayor calidad del país, esto es, aquellos que tienen contrato y, por lo tanto, cuentan con las coberturas (pensión; salud; desempleo; accidente del trabajo y enfermedades profesionales; y asignación familiar) y obligaciones legales.

Específicamente, los datos se recogen de las cotizaciones declaradas y pagadas de los afiliados. El universo estadístico abarca a 5,5 millones de trabajadores, los que equivalen a un 70% del total de trabajadores ocupados del país, de acuerdo a las cifras que entrega el Instituto Nacional de Estadísticas (INE) para el trimestre mayo-junio-julio de 2015.

La Asociación de AFP considera que estos indicadores son una contribución a la información y el seguimiento del mercado laboral, que tiene un efecto directo sobre las cotizaciones previsionales y, al final, sobre la calidad de las pensiones.

**Nota 1:** Para el cálculo del índice mensual se excluyen las cotizaciones pagadas con retraso correspondientes a meses anteriores.

**Nota 2:** El número de cotizaciones correspondientes a un mes (Julio 2015) son las devengadas en el mes anterior (Junio 2015).

# Datos

## Indice de Ocupación

Indice Ocupación Histórico			
Fecha	N° Ocupados mensuales	Var.12m (%)	Var.12m (N°)
dic-10	4.811.659	7,1%	319.965
ene-11	4.737.603	5,8%	261.611
feb-11	4.828.667	7,4%	330.985
mar-11	4.795.138	6,7%	301.354
abr-11	4.825.085	7,7%	346.450
may-11	4.771.367	7,7%	340.724
jun-11	4.780.808	6,5%	290.694
jul-11	4.795.506	5,6%	256.253
ago-11	4.815.992	5,5%	249.161
sep-11	4.815.172	5,8%	264.125
oct-11	4.891.042	5,8%	267.546
nov-11	5.018.988	6,0%	284.853
dic-11	5.141.732	6,9%	330.073
ene-12	5.084.533	7,3%	346.930
feb-12	5.126.495	6,2%	297.828
mar-12	5.149.809	7,4%	354.671
abr-12	5.098.350	5,7%	273.265
may-12	5.084.866	6,6%	313.499
jun-12	5.116.298	7,0%	335.490
jul-12	5.170.213	7,8%	374.707
ago-12	5.116.399	6,2%	300.407
sep-12	5.159.256	7,1%	344.084
oct-12	5.247.154	7,3%	356.112
nov-12	5.275.817	5,1%	256.829
dic-12	5.404.460	5,1%	262.728
ene-13	5.355.577	5,3%	271.044
feb-13	5.343.392	4,2%	216.897
mar-13	5.327.839	3,5%	178.030
abr-13	5.369.814	5,3%	271.464
may-13	5.275.723	3,8%	190.857
jun-13	5.277.807	3,2%	161.509
jul-13	5.312.672	2,8%	142.459
ago-13	5.305.813	3,7%	189.414
sep-13	5.281.747	2,4%	122.491
oct-13	5.381.399	2,6%	134.245
nov-13	5.430.639	2,9%	154.822
dic-13	5.545.943	2,6%	141.483
ene-14	5.422.523	1,3%	66.946
feb-14	5.481.728	2,6%	138.336
mar-14	5.489.457	3,0%	161.618
abr-14	5.453.749	1,6%	83.935
may-14	5.303.529	0,5%	27.806
jun-14	5.404.672	2,4%	126.865
jul-14	5.310.874	0,0%	-1.798
ago-14	5.409.842	2,0%	104.029
sep-14	5.413.148	2,5%	131.401
oct-14	5.452.255	1,3%	70.856
nov-14	5.541.376	2,0%	110.737
dic-14	5.665.244	2,2%	119.301
ene-15	5.476.298	1,0%	53.775
feb-15	5.609.084	2,3%	127.356
mar-15	5.604.415	2,1%	114.958
abr-15	5.564.721	2,0%	110.972
may-15	5.513.586	4,0%	210.057
jun-15	5.564.241	3,0%	159.569



## Indice de Remuneración

Indice Remuneración Histórico				
Fecha	Ingreso Imponible Promedio Dependientes	Variación 12.m.Nominal (%)	Variación 12.m.Real (%)	Variación 12.m (N°)
dic-10	\$ 530.575	8,5%	5,6%	41.383
ene-11	\$ 489.365	11,3%	8,4%	49.762
feb-11	\$ 486.036	6,0%	2,5%	27.539
mar-11	\$ 504.700	7,2%	3,8%	33.837
abr-11	\$ 498.645	5,3%	2,0%	25.106
may-11	\$ 499.343	6,7%	3,2%	31.462
jun-11	\$ 507.948	6,8%	3,8%	32.549
jul-11	\$ 510.127	8,3%	4,9%	38.973
ago-11	\$ 511.554	8,2%	4,8%	38.658
sep-11	\$ 543.326	6,8%	3,1%	34.808
oct-11	\$ 509.489	7,1%	3,0%	33.714
nov-11	\$ 510.892	7,7%	3,2%	36.737
dic-11	\$ 565.898	6,7%	2,3%	35.323
ene-12	\$ 528.953	8,1%	3,5%	39.588
feb-12	\$ 527.198	8,5%	4,5%	41.162
mar-12	\$ 543.568	7,7%	4,1%	38.868
abr-12	\$ 543.739	9,0%	5,7%	45.094
may-12	\$ 537.255	7,6%	4,8%	37.912
jun-12	\$ 542.340	6,8%	4,2%	34.392
jul-12	\$ 547.585	7,3%	4,7%	37.458
ago-12	\$ 548.641	7,2%	4,3%	37.087
sep-12	\$ 582.290	7,2%	4,1%	38.964
oct-12	\$ 551.570	8,3%	6,0%	42.081
nov-12	\$ 551.430	7,9%	6,4%	40.538
dic-12	\$ 606.477	7,2%	5,5%	40.579
ene-13	\$ 570.539	7,9%	6,5%	41.586
feb-13	\$ 563.022	6,8%	5,2%	35.824
mar-13	\$ 579.743	6,7%	5,6%	36.175
abr-13	\$ 579.436	6,6%	5,6%	35.697
may-13	\$ 573.697	6,8%	4,8%	36.442
jun-13	\$ 582.678	7,4%	5,2%	40.338
jul-13	\$ 579.681	5,9%	3,6%	32.096
ago-13	\$ 589.382	7,4%	5,4%	40.741
sep-13	\$ 625.107	7,4%	5,7%	42.817
oct-13	\$ 592.932	7,5%	5,0%	41.362
nov-13	\$ 597.863	8,4%	5,2%	46.433
dic-13	\$ 646.480	6,6%	3,5%	40.003
ene-14	\$ 609.476	6,8%	3,3%	38.937
feb-14	\$ 603.454	7,2%	3,2%	40.432
mar-14	\$ 625.638	7,9%	2,8%	45.895
abr-14	\$ 620.576	7,1%	1,6%	41.140
may-14	\$ 620.231	8,1%	3,2%	46.534
jun-14	\$ 628.388	7,8%	3,0%	45.710
jul-14	\$ 631.162	8,9%	3,9%	51.481
ago-14	\$ 633.199	7,4%	2,2%	43.817
sep-14	\$ 671.068	7,4%	1,2%	45.961
oct-14	\$ 633.418	6,8%	1,1%	40.486
nov-14	\$ 641.810	7,4%	2,6%	43.947
dic-14	\$ 702.089	8,6%	3,9%	55.609
ene-15	\$ 652.465	7,1%	2,5%	42.989
feb-15	\$ 655.397	8,6%	4,2%	51.943
mar-15	\$ 671.993	7,4%	3,1%	46.355
abr-15	\$ 666.537	7,4%	3,3%	45.961
may-15	\$ 664.661	7,2%	2,6%	44.430
jun-15	\$ 676.764	7,7%	2,9%	48.376

## Indice de Remuneración Mujeres

Indice Remuneración Mujeres Histórico				
Fecha	Ingreso Imponible Promedio Dependientes	Variación 12.m. Nominal (%)	Variación 12.m.Real (%)	Variación 12.m (N°)
dic-10	\$ 485.136	8,2%	5,3%	\$ 36.719
ene-11	\$ 442.792	10,3%	7,4%	\$ 41.281
feb-11	\$ 440.100	5,6%	2,2%	\$ 23.524
mar-11	\$ 463.254	6,7%	3,4%	\$ 29.288
abr-11	\$ 451.005	4,5%	1,2%	\$ 19.452
may-11	\$ 453.902	6,5%	2,9%	\$ 27.547
jun-11	\$ 471.131	6,6%	3,6%	\$ 29.287
jul-11	\$ 465.702	8,2%	4,9%	\$ 35.486
ago-11	\$ 466.647	7,7%	4,3%	\$ 33.220
sep-11	\$ 495.336	5,9%	2,1%	\$ 27.544
oct-11	\$ 460.553	6,4%	2,4%	\$ 27.683
nov-11	\$ 459.087	7,1%	2,5%	\$ 30.301
dic-11	\$ 512.851	5,7%	1,4%	\$ 27.715
ene-12	\$ 477.257	7,8%	3,2%	\$ 34.465
feb-12	\$ 473.803	7,7%	3,7%	\$ 33.703
mar-12	\$ 492.764	6,4%	2,8%	\$ 29.510
abr-12	\$ 487.779	8,2%	4,9%	\$ 36.774
may-12	\$ 482.820	6,4%	3,6%	\$ 28.918
jun-12	\$ 495.002	5,1%	2,5%	\$ 23.871
jul-12	\$ 491.597	5,6%	2,9%	\$ 25.895
ago-12	\$ 493.252	5,7%	2,8%	\$ 26.605
sep-12	\$ 523.937	5,8%	2,8%	\$ 28.601
oct-12	\$ 493.715	7,2%	5,0%	\$ 33.162
nov-12	\$ 488.048	6,3%	4,8%	\$ 28.961
dic-12	\$ 542.881	5,9%	4,2%	\$ 30.030
ene-13	\$ 508.701	6,6%	5,2%	\$ 31.444
feb-13	\$ 500.763	5,7%	4,1%	\$ 26.960
mar-13	\$ 518.901	5,3%	4,3%	\$ 26.137
abr-13	\$ 515.011	5,6%	4,6%	\$ 27.232
may-13	\$ 510.692	5,8%	3,8%	\$ 27.872
jun-13	\$ 526.821	6,4%	4,2%	\$ 31.819
jul-13	\$ 517.836	5,3%	3,1%	\$ 26.239
ago-13	\$ 526.238	6,7%	4,6%	\$ 32.986
sep-13	\$ 559.715	6,8%	5,2%	\$ 35.778
oct-13	\$ 527.539	6,9%	4,4%	\$ 33.824
nov-13	\$ 531.406	8,9%	5,7%	\$ 43.358
dic-13	\$ 580.408	6,9%	3,8%	\$ 37.527
ene-14	\$ 543.243	6,8%	3,3%	\$ 34.542
feb-14	\$ 537.125	7,3%	3,3%	\$ 36.362
mar-14	\$ 561.632	8,2%	3,1%	\$ 42.731
abr-14	\$ 552.776	7,3%	1,9%	\$ 37.765
may-14	\$ 553.982	8,5%	3,5%	\$ 43.290
jun-14	\$ 570.749	8,3%	3,4%	\$ 43.928
jul-14	\$ 565.808	9,3%	4,2%	\$ 47.972
ago-14	\$ 569.321	8,2%	2,9%	\$ 43.083
sep-14	\$ 604.250	8,0%	1,8%	\$ 44.535
oct-14	\$ 566.903	7,5%	1,7%	\$ 39.364
nov-14	\$ 572.322	7,7%	2,9%	\$ 40.916
dic-14	\$ 636.588	9,7%	4,9%	\$ 56.180
ene-15	\$ 584.817	7,7%	3,1%	\$ 41.574
feb-15	\$ 588.750	9,6%	5,2%	\$ 51.625
mar-15	\$ 608.595	8,4%	4,1%	\$ 46.963
abr-15	\$ 597.762	8,1%	4,0%	\$ 44.986
may-15	\$ 597.066	7,8%	3,2%	\$ 43.084
jun-15	\$ 619.661	8,6%	3,8%	\$ 48.912

## Indice de Remuneración Hombres

Indice Remuneración Hombres Histórico				
Fecha	Ingreso Imponible Promedio Dependientes	Variación 12.m.Nominal (%)	Variación 12.m.Real (%)	Variación 12.m (N°)
dic-10	\$ 560.477	8,6%	5,7%	\$ 44.392
ene-11	\$ 519.629	11,9%	9,0%	\$ 55.189
feb-11	\$ 515.951	6,2%	2,7%	\$ 30.084
mar-11	\$ 531.657	7,4%	4,1%	\$ 36.862
abr-11	\$ 529.748	5,8%	2,4%	\$ 28.807
may-11	\$ 528.654	6,9%	3,3%	\$ 33.946
jun-11	\$ 531.636	6,9%	3,9%	\$ 34.500
jul-11	\$ 538.685	8,2%	4,9%	\$ 41.034
ago-11	\$ 540.347	8,4%	5,0%	\$ 42.007
sep-11	\$ 574.068	7,3%	3,5%	\$ 39.287
oct-11	\$ 540.851	7,4%	3,4%	\$ 37.463
nov-11	\$ 544.525	8,1%	3,5%	\$ 40.886
dic-11	\$ 600.859	7,2%	2,8%	\$ 40.382
ene-12	\$ 562.600	8,3%	3,7%	\$ 42.971
feb-12	\$ 562.065	8,9%	5,0%	\$ 46.114
mar-12	\$ 576.962	8,5%	4,8%	\$ 45.305
abr-12	\$ 580.584	9,6%	6,3%	\$ 50.836
may-12	\$ 572.891	8,4%	5,6%	\$ 44.237
jun-12	\$ 573.280	7,8%	5,2%	\$ 41.644
jul-12	\$ 584.177	8,4%	5,7%	\$ 45.492
ago-12	\$ 584.771	8,2%	5,2%	\$ 44.424
sep-12	\$ 620.612	8,1%	5,0%	\$ 46.544
oct-12	\$ 589.606	9,0%	6,7%	\$ 48.755
nov-12	\$ 593.412	9,0%	7,4%	\$ 48.887
dic-12	\$ 649.352	8,1%	6,4%	\$ 48.493
ene-13	\$ 611.679	8,7%	7,3%	\$ 49.079
feb-13	\$ 604.584	7,6%	5,9%	\$ 42.519
mar-13	\$ 620.723	7,6%	6,5%	\$ 43.761
abr-13	\$ 622.938	7,3%	6,3%	\$ 42.354
may-13	\$ 616.066	7,5%	5,5%	\$ 43.175
jun-13	\$ 620.460	8,2%	5,9%	\$ 47.180
jul-13	\$ 621.362	6,4%	4,1%	\$ 37.185
ago-13	\$ 632.159	8,1%	6,0%	\$ 47.388
sep-13	\$ 669.594	7,9%	6,3%	\$ 48.982
oct-13	\$ 636.950	8,0%	5,5%	\$ 47.344
nov-13	\$ 643.029	8,4%	5,2%	\$ 49.617
dic-13	\$ 692.352	6,6%	3,5%	\$ 43.000
ene-14	\$ 654.718	7,0%	3,5%	\$ 43.039
feb-14	\$ 649.043	7,4%	3,4%	\$ 44.459
mar-14	\$ 670.037	7,9%	2,8%	\$ 49.314
abr-14	\$ 667.757	7,2%	1,7%	\$ 44.819
may-14	\$ 666.214	8,1%	3,2%	\$ 50.148
jun-14	\$ 668.788	7,8%	2,9%	\$ 48.328
jul-14	\$ 676.802	8,9%	3,9%	\$ 55.440
ago-14	\$ 677.867	7,2%	2,0%	\$ 45.708
sep-14	\$ 717.848	7,2%	1,1%	\$ 48.254
oct-14	\$ 679.905	6,7%	1,0%	\$ 42.955
nov-14	\$ 691.044	7,5%	2,7%	\$ 48.015
dic-14	\$ 749.126	8,2%	3,5%	\$ 56.774
ene-15	\$ 700.326	7,0%	2,5%	\$ 45.608
feb-15	\$ 702.503	8,2%	3,9%	\$ 53.460
mar-15	\$ 716.982	7,0%	2,8%	\$ 46.945
abr-15	\$ 715.538	7,2%	3,1%	\$ 47.781
may-15	\$ 712.656	7,0%	2,4%	\$ 46.442
jun-15	\$ 717.378	7,3%	2,5%	\$ 48.590