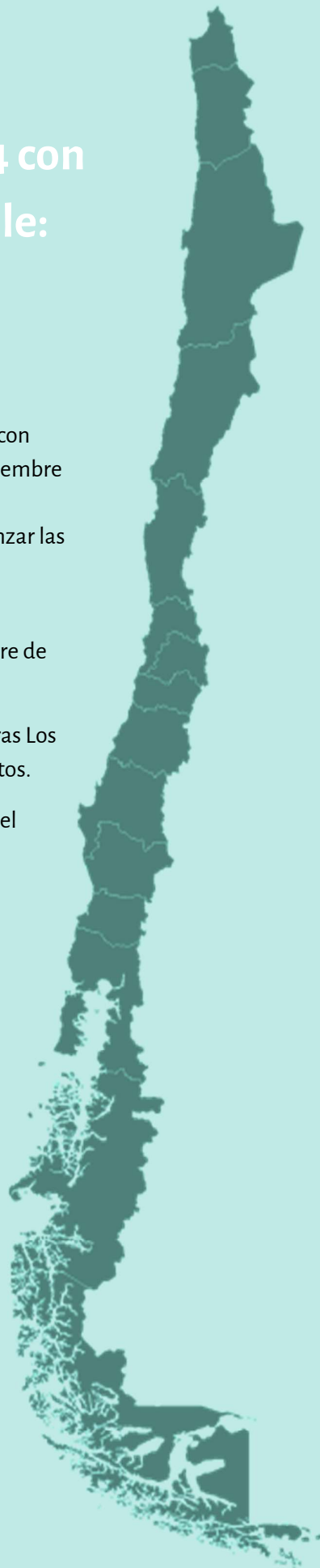


IPE N° 135: INFORME PREVISIONAL ECONÓMICO

Los Ríos, Aysén y Araucanía cierran 2024 con la cobertura previsional más baja de Chile: 50% de sus trabajadores no cotizan para su vejez

- O'Higgins y Antofagasta lideran el ranking nacional de cobertura previsional con cerca del 70% de sus trabajadores cotizando en el sistema de pensiones a diciembre 2024.
- En los últimos 5 años, el ingreso imponible nacional crece un 8,6% hasta alcanzar las 32 UF: Todas las regiones mejoran, pero persisten brechas estructurales entre sectores económicos
- Desempleo en Chile se incrementa del 7,4% en diciembre 2019 al 8,0% al cierre de 2024: 86 mil personas más sin empleo.
- Al cierre de 2024, Atacama encabeza el desempleo nacional con 9,2%, mientras Los Lagos registra la menor tasa con apenas 4,1%: Una brecha regional de 5,1 puntos.
- La Araucanía, Ñuble y Atacama: Las regiones más afectadas por el aumento del desempleo con alzas alrededor de 2 puntos porcentuales en el periodo diciembre 2019-2024.
- Ocupación nacional desciende 1,6 puntos alcanzando un 57,1% a fines del 2024: El crecimiento de 914 mil personas en edad de trabajar supera capacidad de generación de empleo desde diciembre 2019.
- La tasa de ocupación cae 4,3 puntos porcentuales en Ñuble y Los Ríos, sin lograr recuperar niveles prepandemia.
- Informalidad laboral nacional baja a 26,3% a diciembre 2024, con 190 mil trabajadores menos en condiciones informales, mientras Atacama (+1,9%), Aysén (+1,8%) y Valparaíso (+1,3%) preocupan con alzas respecto a niveles prepandemia.
- Desde 2019, la cobertura previsional aumentó hasta alcanzar un 63,0% a nivel nacional: El crecimiento superior de cotizantes (300 mil) frente a ocupados (278 mil) fortaleció la protección social a fines del 2024.



Introducción

La pandemia de COVID-19 marcó un punto de inflexión sin precedentes para la economía y el mercado laboral chileno. Durante el periodo más crítico, en junio de 2020, Chile alcanzó un máximo histórico de desempleo del 13,1%, mientras que la tasa de ocupación sufrió una contracción significativa, cayendo desde un 58,2% en enero hasta un 51,3% en diciembre de ese mismo año. Esta crisis laboral tuvo un impacto directo en el sistema previsional: el número de cotizantes disminuyó de más de 5,7 millones de personas en enero a apenas 5,1 millones a junio de 2020.

Estos indicadores evidenciaron la magnitud de la paralización económica provocada por la crisis sanitaria y el confinamiento. Los impulsos fiscales y monetarios implementados por el gobierno lograron revertir parcialmente esta tendencia durante 2021, permitiendo que ambos indicadores mostraran signos de recuperación y cerraran el año con tasas más cercanas al periodo prepandemia (7,3% y 54,4%, respectivamente).

Sin embargo, a pesar de esta mejora progresiva, datos recientes revelan que el panorama laboral y previsional chileno continúa enfrentando desafíos estructurales para alcanzar completamente los niveles anteriores a la crisis. Lo más significativo es que esta recuperación ha sido marcadamente heterogénea a nivel territorial, reflejando cómo las particularidades económicas, productivas y sociales de cada región generan resultados que se alejan considerablemente del promedio nacional.

Tabla 1: Índice de Desocupación, Ocupación, Informalidad y Cobertura Previsional, a nivel Regional y Nacional (diciembre 2024)

Región	Nombre	Desocupación	Ocupación	Informalidad	Cobertura Previsional
XV	Arica y Parinacota	8,1%	54,5%	29,6%	57,7%
I	Tarapacá	8,1%	59,2%	29,5%	58,2%
II	Antofagasta	7,4%	60,2%	18,8%	67,0%
III	Atacama	9,2%	60,0%	29,0%	65,6%
IV	Coquimbo	7,8%	53,5%	30,7%	59,2%
V	Valparaíso	8,1%	54,1%	30,2%	58,7%
R.M.	Metropolitana	8,7%	59,8%	22,7%	63,4%
VI	O'Higgins	7,4%	55,7%	28,6%	70,2%
VII	Maule	6,1%	55,9%	30,5%	61,5%
XVI	Ñuble	8,9%	52,1%	34,3%	57,2%
VIII	Biobío	8,7%	52,4%	25,8%	65,3%
IX	Araucanía	8,8%	52,5%	36,8%	55,7%
XIV	Los Ríos	6,8%	56,3%	32,8%	53,4%
X	Los Lagos	4,1%	55,6%	26,9%	63,7%
XI	Aysén	4,2%	68,0%	32,6%	55,7%
XII	Mag. y la Ant.	3,9%	64,9%	20,2%	62,7%
Nacional	Nacional	8,0%	57,1%	26,3%	63,0%

Fuente: Elaboración Gerencia de Estudios con base a datos del Instituto Nacional de Estadísticas INE.

A diciembre de 2024, mientras el desempleo nacional se sitúa en un 8%, las disparidades regionales son pronunciadas. La región de Atacama encabeza las estadísticas con una tasa del 9,2%, superando ampliamente el promedio del país. En contraste, Los Lagos, en el extremo sur, presenta la situación más favorable con apenas un 4,1%, evidenciando una brecha regional de más de cinco puntos porcentuales.

La tasa de ocupación nacional se ubicó en 57,1%. A nivel regional las tasas reflejaron un patrón similar de disparidad territorial. Antofagasta lidera con un 60,2% de ocupación, impulsada principalmente por su intensa actividad minera. En el extremo opuesto, Ñuble registra apenas un 52,1%, situándose casi cinco puntos por debajo del promedio nacional.

La informalidad laboral constituye otra dimensión donde se manifiesta la heterogeneidad territorial. Con un promedio nacional del 26,3%, nuevamente observamos extremos significativos: mientras Antofagasta presenta la menor tasa del país con un 18,8%, La Araucanía alcanza un 36,8%, superando en más de diez puntos el promedio nacional. Estas diferencias no solo reflejan distintas dinámicas laborales, sino también problemáticas estructurales particulares de cada territorio.

Estas disparidades en desempleo, ocupación e informalidad se reflejan directamente en la cobertura previsional de cada región. Al medir la proporción de cotizantes sobre el total de ocupados, los datos a diciembre 2024 revelan una marcada heterogeneidad territorial: regiones como O'Higgins y Antofagasta muestran coberturas cercanas al 70%, mientras que, en el extremo opuesto, Aysén y Ñuble presentan tasas aproximadas al 55%. Esto significa que, en estas últimas regiones, casi la mitad de los trabajadores ocupados no está cotizando para su vejez, perpetuando así las desigualdades territoriales en materia de protección social. Para estas personas, esta situación implicará pensiones significativamente menores o inexistentes durante su vejez, mayor dependencia de beneficios estatales, profundizando las brechas de desigualdad territorial ya existentes.

El presente informe analiza en profundidad el mercado laboral y previsional chileno desde una perspectiva regional, comparando cifras de diciembre de 2024 con datos pre-pandemia (diciembre 2019), lo que permite comprender las disparidades territoriales y sus implicaciones para el futuro del sistema previsional y las políticas laborales en Chile.

La información estadística utilizada tiene como fuente el Instituto Nacional de Estadísticas (INE) y la Superintendencia de Pensiones (SP).

Desocupación

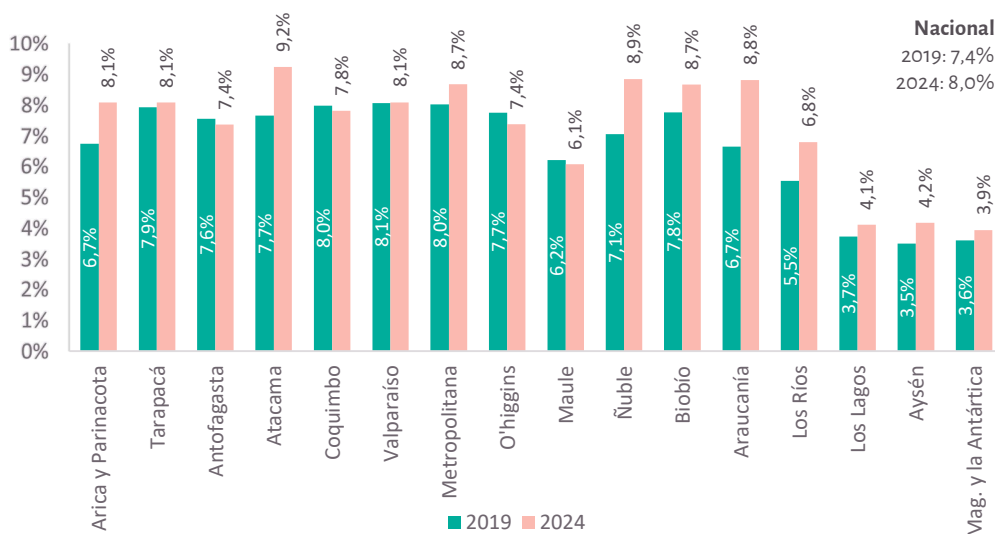
Lejos de los niveles prepandemia: Desempleo en Chile aumenta a 8,0%, con 86 mil personas más sin trabajo

En diciembre de 2019, la tasa de desempleo¹ nacional, se ubicaba en 7,4%, con 733 mil personas desocupadas dentro de una fuerza laboral² de 9,8 millones. A nivel regional, las diferencias eran notorias: Valparaíso (8,1%), junto con Metropolitana y Coquimbo (ambas con 8,0%), registraban las tasas más altas. En el extremo opuesto, Aysén y Magallanes presentaban los menores niveles de desocupación, con apenas 3,5% y 3,6%, respectivamente.

Cinco años después, el panorama laboral muestra un deterioro significativo. Para diciembre de 2024, la tasa de desempleo nacional aumentó a 8,0%, lo que equivale a un alza de 0,6 puntos porcentuales (pp) y más de 86 mil personas desempleadas adicionales, en un contexto donde la fuerza laboral creció en casi 365 mil personas.

El impacto de este deterioro varía según la región. La Araucanía (+2,2 pp), Ñuble (+1,8 pp) y Atacama (+1,6 pp) son las más afectadas por el aumento del desempleo. En contraste, Antofagasta representa un caso excepcional: pese al crecimiento de su fuerza de trabajo, logró reducir su tasa de desocupación de 7,6% a 7,4%, reflejando la capacidad del mercado laboral local para absorber tanto a nuevos buscadores de empleo como a personas previamente desocupadas.

Gráfico N°1. Tasa de Desocupación Regional
Comparativo diciembre 2019 - diciembre 2024



Atacama, Ñuble, Araucanía y Biobío cierran el 2024 con las mayores tasas de desocupación del país, cercanas a un 9%.

Fuente: Elaboración Gerencia de Estudios con base a datos del Instituto Nacional de Estadísticas INE.

¹ Calculada como la cantidad de personas desempleadas sobre la fuerza de trabajo.

² Calculada como la suma de ocupados más desocupados.

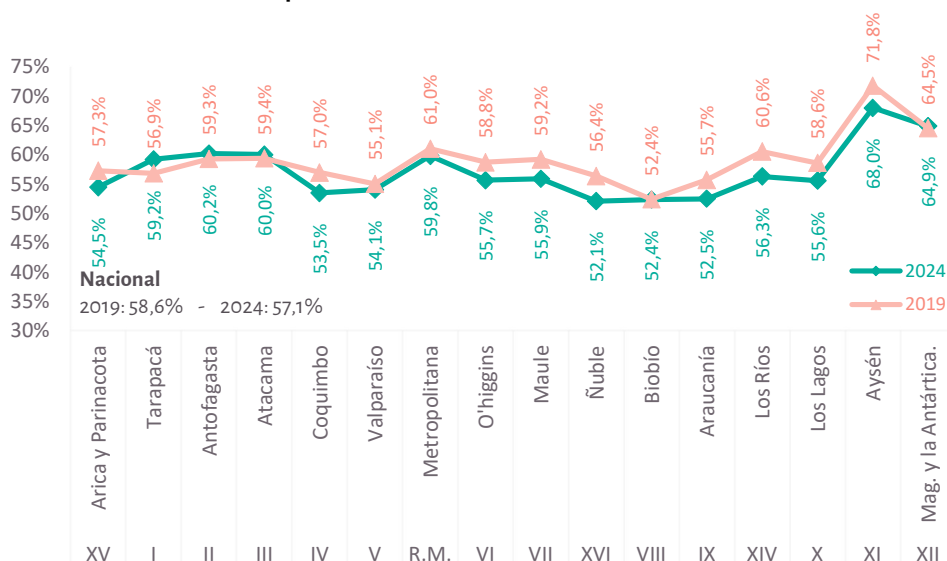
Ocupación

Años de retroceso: Ñuble y Los Ríos no recuperan niveles de ocupación prepandemia, con una baja de 4,3 puntos

La tasa de ocupación se situó en un 57,1% a diciembre de 2024, registrando una caída del 1,6 pp con respecto a igual mes del 2019.

Mientras el desempleo se expande de manera generalizada, la tasa de ocupación³ experimenta un descenso tanto a nivel nacional como en la mayoría de las regiones. A diciembre de 2024, la ocupación se ubicó en 57,1%, lo que representa una disminución de 1,6 puntos porcentuales en comparación con diciembre de 2019, cuando alcanzaba 58,6%. Este descenso responde a un desajuste entre la creación de empleo y el crecimiento de la Población en Edad de Trabajar (PET)⁴: aunque el número absoluto de ocupados aumentó en 278 mil personas, este incremento no fue suficiente para absorber el alza de 914 mil personas en la PET, lo que provocó una reducción en la tasa de ocupación nacional.

Gráfico N°2. Tasa de Ocupación Regional
Comparativo diciembre 2019 - diciembre 2024



Para fines del 2024, Aysén registra la mayor tasa de ocupación a nivel nacional, con un 68%. En el extremo opuesto, Ñuble mantiene la menor tasa, equivalente a un 52,1%.

Fuente: Elaboración Gerencia de Estudios con base a datos del Instituto Nacional de Estadísticas INE.

Las regiones más afectadas por este fenómeno son Ñuble y Los Ríos, ambas con una caída de 4,3 puntos porcentuales, seguidas por Aysén (-3,8 pp). En estos territorios, el deterioro de la ocupación no solo refleja una menor absorción de la fuerza laboral, sino también una disminución efectiva en el número de personas empleadas, en un contexto de crecimiento de la población en edad de trabajar.

En contraste, la región de Tarapacá sobresale al liderar el crecimiento de la tasa de ocupación con un aumento de 2,4 puntos porcentuales, seguida por Antofagasta (+0,9 pp) y Atacama (+0,7 pp). Estas tres regiones del norte, con economías fuertemente

³ Proporción de personas empleadas respecto a la Población en Edad de Trabajar o PET.

⁴ Población mayor de 15 años.

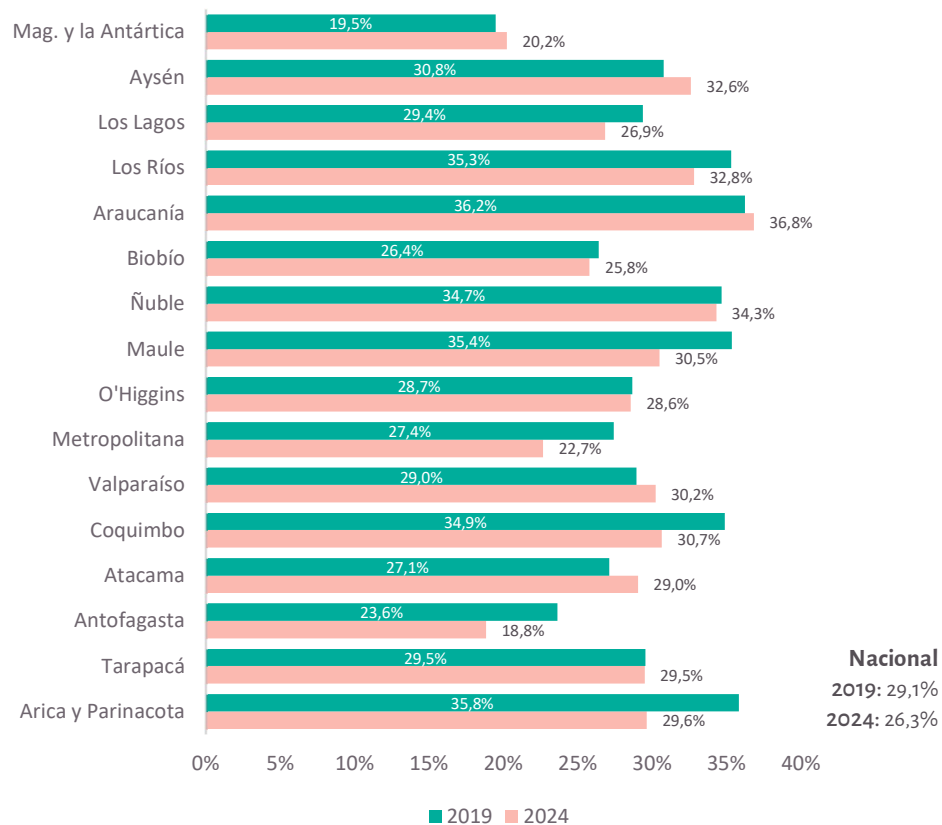
ligadas al sector minero, lograron no solo absorber el aumento en la PET, sino incluso generar más empleos de los necesarios para equilibrar dicho crecimiento, lo que explica su evolución positiva en este indicador.

Informalidad

Desde 2019: Informalidad baja a 26,3% a nivel nacional, con 190 mil trabajadores saliendo de la informalidad, pero Atacama, Aysén y Valparaíso preocupan con alzas

A diferencia de los indicadores de desempleo y ocupación, la informalidad laboral muestra una tendencia positiva a nivel nacional. La tasa de informalidad⁵ experimentó una reducción de 2,9 puntos porcentuales, descendiendo de un 29,1% en diciembre de 2019 a un 26,3% en diciembre de 2024. Esta disminución se atribuye a una contracción en el número de trabajadores informales, con una caída de aproximadamente 190 mil personas. Este descenso, combinado con un aumento de 278 mil en el total de ocupados, contribuyó significativamente a la reducción de la tasa de informalidad.

Gráfico N°3. Tasa de Informalidad Regional
Comparativo diciembre 2019 - diciembre 2024



Fuente: Elaboración Gerencia de Estudios con base a datos del Instituto Nacional de Estadísticas INE.

⁵ Proporción de trabajadores informales respecto al total de ocupados.

A nivel regional, la informalidad laboral presenta un comportamiento heterogéneo. Mientras la mayoría de las regiones experimentaron una disminución en sus tasas, Atacama (+1,9 pp), Aysén (+1,8 pp) y Valparaíso (+1,3 pp) registraron aumentos.

El caso de Atacama es particularmente notable. A pesar de un aumento en el número total de ocupados, el crecimiento de los trabajadores informales fue proporcionalmente mayor, lo que sugiere que la creación de empleo en la región estuvo acompañada de un aumento acelerado del trabajo informal. Aysén y Valparaíso enfrentan un panorama aún más preocupante, con una pérdida neta de empleos y un aumento en la informalidad laboral, lo que agrava las condiciones del mercado laboral en estas regiones.

En el lado positivo, Arica y Parinacota, Maule y Antofagasta destacan por sus notables reducciones en las tasas de informalidad: -6,2, -4,9 y -4,8 puntos porcentuales, respectivamente. Estas regiones muestran una evolución favorable hacia mercados laborales más estructurados, donde el crecimiento del empleo ha ido de la mano con una significativa formalización laboral, lo que implica mejoras en la protección social y la estabilidad de los trabajadores.

Cobertura Previsional

Desequilibrio entre empleo y formalización marca los últimos 5 años: O'Higgins y Coquimbo incrementan su cobertura previsional en hasta +7,5 puntos porcentuales, mientras Magallanes y Tarapacá bajan

O'Higgins y Antofagasta lideran el ranking nacional de cobertura previsional con cerca del 70% de sus trabajadores cotizando en el sistema de pensiones a diciembre 2024.

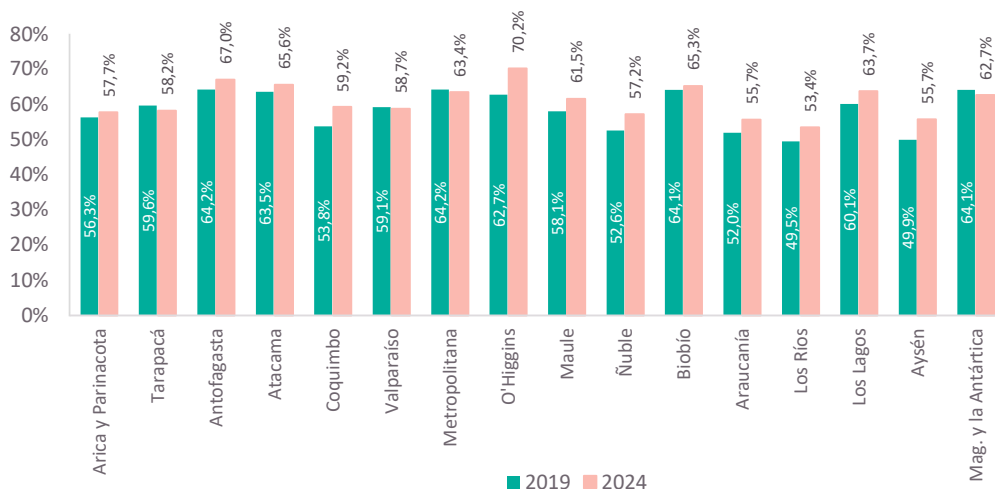
La cotización previsional es fundamental para asegurar el bienestar económico en la vejez, ya que determina en gran medida el monto de la pensión futura. Factores como la estabilidad del empleo y continuidad de los ingresos inciden directamente en la capacidad de los trabajadores para mantener cotizaciones regulares. Las interrupciones causadas por desempleo, informalidad o la precariedad laboral, reducen tanto el ahorro acumulado como su potencial rentabilidad en el largo plazo.

A nivel nacional, la cobertura previsional, medida como la proporción de cotizantes del mes⁶ sobre el total de ocupados, muestra un escenario favorable con un incremento de 1,4 puntos porcentuales. A diciembre de 2024, el índice alcanza un 63,0%, superando el 61,6% registrado en el mismo mes de 2019. Esta evolución positiva se debe a que el crecimiento en el número de cotizantes, con un aumento de más de 300 mil personas, fue proporcionalmente mayor al aumento experimentado en el total de ocupados, que creció en 278 mil empleados.

⁶ Para el cálculo, se utiliza la estadística de cotizantes del mes disponible en la Superintendencia de Pensiones, ya que proporciona datos más actualizados. Si bien sería más informativo emplear la serie de cotizantes totales, que incluye a los trabajadores independientes con boleta de honorarios y las cotizaciones declaradas no pagadas, esta estadística presenta un retraso significativo en su publicación, lo que dificulta la presentación de información actualizada para el análisis. Adicionalmente, cabe señalar que no se incluyen los cotizantes de otros regímenes previsionales, por lo cual el número real de cotizantes podría presentar un leve incremento al considerar estos grupos.

Gráfico N°4. Cobertura Previsional Regional
Comparativo diciembre 2019 - diciembre 2024

Los Ríos y Aysén cierran 2024 con la cobertura previsional más baja de Chile: 50% de sus trabajadores no cotizan para su vejez.



Fuente: Elaboración Gerencia de Estudios con base a datos del Instituto Nacional de Estadísticas INE y la Superintendencia de Pensiones.

A nivel regional, la cobertura previsional muestra una tendencia al alza generalizada, aunque con notables disparidades. O'Higgins y Coquimbo destacan con incrementos significativos de 7,5 y 5,5 puntos porcentuales, respectivamente. Aysén, Ñuble y Los Ríos también experimentaron aumentos importantes, aunque en estas regiones, la mejora se debió a una combinación de factores: un aumento en el número de cotizantes acompañado de una disminución en el total de ocupados.

Sin embargo, cuatro regiones registraron retrocesos en sus índices de cobertura previsional: Magallanes y Tarapacá, con una caída de 1,4 puntos porcentuales en ambas, seguidas por Metropolitana (-0,8 pp) y Valparaíso (-0,4 pp). En estos casos, la disminución se atribuye a un desequilibrio entre el crecimiento del empleo y la formalización previsional, donde el aumento en el número de ocupados superó significativamente al de cotizantes, lo que sugiere que una parte considerable de los nuevos empleos generados en estas regiones no están incorporando a sus trabajadores al sistema previsional.

Al cierre de 2024, las marcadas asimetrías territoriales aún persisten en materia de protección previsional. La región de O'Higgins lidera la cobertura nacional con el 70,2%, registrando el mayor avance desde 2019, seguida por Antofagasta (67,0%) y Atacama (65,6%). En contraste, la región de Los Ríos presenta la situación más crítica con apenas un 53,4% de cobertura, lo que indica que casi la mitad de sus trabajadores no cotiza para su jubilación. En condiciones similares se encuentran Aysén y La Araucanía, ambas con 55,7% de cobertura previsional. Estos datos confirman las disparidades regionales en el mercado laboral chileno lo que se traduce directamente en desigualdades en la protección social.

Independientes

En los últimos 5 años, Antofagasta, O'Higgins y Biobío evidencian una relación inversa entre trabajadores independientes y cobertura previsional

Los trabajadores independientes merecen especial atención por sus desafíos particulares en seguridad social, ya que su cobertura previsional depende principalmente de decisiones personales y capacidad de ahorro. A pesar de que la Ley N°21.133 estableció la obligatoriedad de cotización para ciertos independientes, un segmento significativo aún no está legalmente obligado a realizar aportes.

A fines de 2024, los trabajadores independientes representaban el 23,4% del total de ocupados, 1,8 pp menos que en 2019, cuando esta cifra alcanzaba un 25,1%. Esta reducción se debe a una disminución en el número de trabajadores independientes a nivel nacional, con una caída de 96 mil personas, y a un crecimiento de la población ocupada, que aumentó en 278 mil empleados.

Tabla N°2. Proporción de Trabajadores Independientes a Nivel Regional
Comparativo diciembre 2019 - diciembre 2024

Región	Nombre	2019	2024	Variación en pp
XV	Arica y Parinacota	29,3%	29,6%	0,3%
I	Tarapacá	31,0%	29,8%	-1,2%
II	Antofagasta	23,3%	21,1%	-2,2%
III	Atacama	26,8%	23,6%	-3,2%
IV	Coquimbo	27,1%	27,5%	0,4%
V	Valparaíso	25,2%	23,2%	-2,0%
R.M.	Metropolitana	24,9%	23,7%	-1,2%
VI	O'Higgins	20,7%	21,1%	0,4%
VII	Maule	24,7%	23,8%	-0,9%
XVI	Ñuble	20,9%	23,7%	2,8%
VIII	Biobío	20,0%	20,3%	0,3%
IX	Araucanía	32,8%	31,1%	-1,7%
XIV	Los Ríos	29,6%	23,8%	-5,8%
X	Los Lagos	28,9%	26,7%	-2,2%
XI	Aysén	31,7%	32,0%	0,3%
XII	Mag. y la Antártica	19,8%	22,8%	3,0%
NACIONAL		25,1%	23,4%	-1,8%

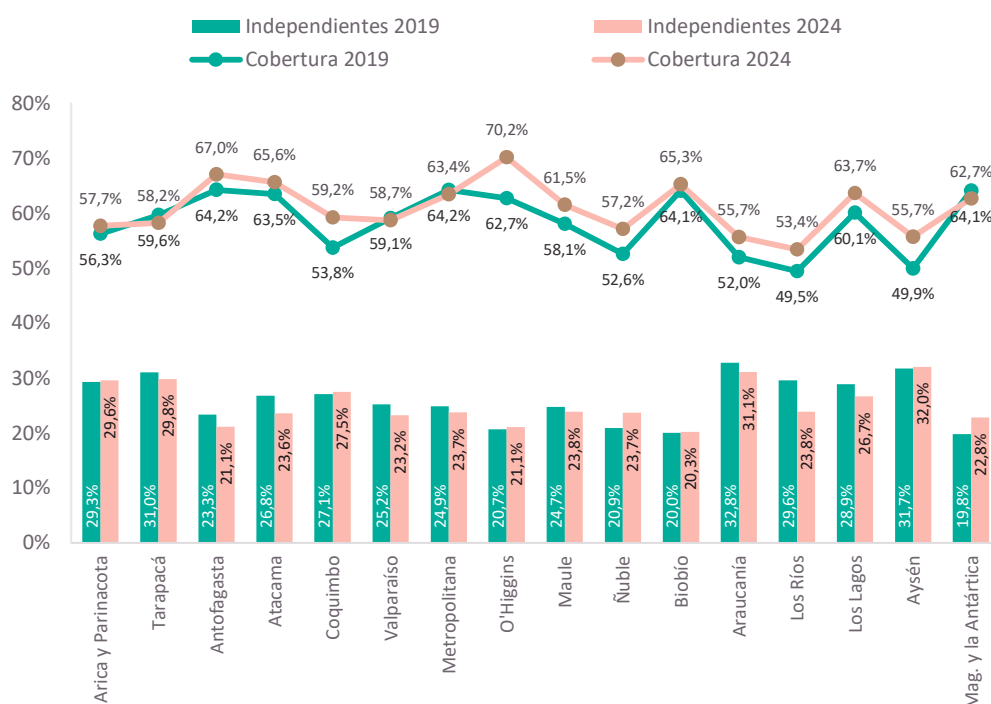
Fuente: Elaboración Gerencia de Estudios con base a datos del Instituto Nacional de Estadísticas

El comportamiento regional muestra variaciones heterogéneas en cuanto al trabajo independiente. Las mayores reducciones se observaron en Los Ríos (-5,8 pp), Atacama

(-3,2 pp) y Los Lagos (-2,2 pp), aunque las causas difieren significativamente. En Atacama, esta caída se explica por una reducción en la cantidad de trabajadores independientes, combinada con un aumento en la población ocupada. En contraste, en Los Ríos y Los Lagos, la reducción se debe a una disminución tanto en el número de trabajadores independientes como en el de ocupados.

En contraste, Magallanes experimentó el mayor incremento (+3pp), debido a que el aumento de trabajadores independientes superó significativamente al crecimiento del total de ocupados en la región.

Gráfico N°5. Cobertura Previsional y Proporción de Independientes por Región
(diciembre 2019 – diciembre 2024)



Destaca Aysén como la región con mayor tasa de ocupación, pero a su vez, aquella con menor cobertura previsional y la más alta proporción de trabajadores independientes.

Fuente: Elaboración Gerencia de Estudios AAFP, con base a datos recopilados por el INE y la SP.
Nota: La Cobertura Previsional se calcula como el número de cotizantes respecto al total de ocupados reportado para cada región durante el periodo de análisis.

Al analizar los datos, se evidencia que regiones con mayor cobertura previsional tienden a presentar un menor porcentaje de trabajadores independientes. Antofagasta destaca con alta cobertura previsional (67% en 2024, aumentando desde 64,2% en 2019) y baja proporción de independientes (21,1% en 2024, reduciéndose desde 23,3%). Casos similares ocurren en O'Higgins y Biobío, con bajos porcentajes de independientes que aumentaron levemente entre 2019-2024, mientras su cobertura previsional creció significativamente en el mismo período.

Ingreso Imponible Promedio

De 38,6 a 25,7 UF: La amplia brecha salarial entre Antofagasta y Maule marca el panorama previsional chileno

Desde diciembre 2019 al cierre del 2024, el ingreso imponible promedio creció un 8,6% a nivel Nacional.

El ingreso imponible constituye un factor fundamental en la estructura del sistema previsional, impactando directamente tanto las cotizaciones actuales como el monto de las futuras pensiones.

La evolución de los ingresos imponibles promedio (2019-2024) muestra crecimiento nacional con marcadas disparidades regionales. Estas brechas no solo condicionan los ingresos actuales de los trabajadores, sino que también anticipan significativas desigualdades en las pensiones de los futuros jubilados.

La Tabla N°3 documenta la evolución de estos ingresos, utilizando la UF de cada año para establecer una comparación precisa.

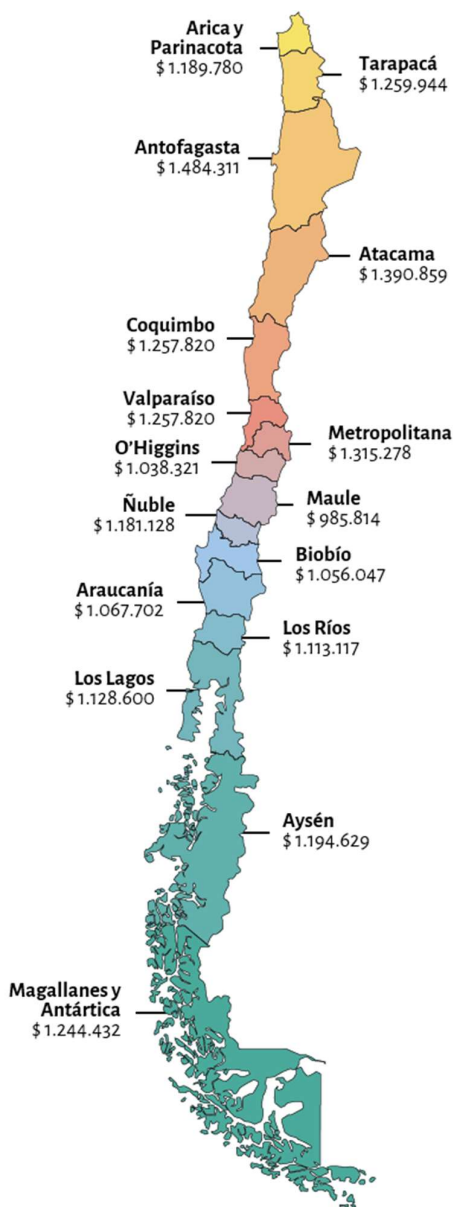
Tabla N°3: Comparativo Ingreso Imponible Promedio por Región en UF de cada año
(diciembre 2019-2024)

REGION	Ingreso Imp. Promedio UF 2019	Ingreso Imp. Promedio UF 2014	Variación
Arica y Parinacota	28,0	31,0	10,7%
Tarapacá	30,4	32,8	7,9%
Antofagasta	37,6	38,6	2,8%
Atacama	33,2	36,2	9,1%
Coquimbo	29,0	32,7	12,9%
Valparaíso	27,6	31,0	12,3%
Metropolitana	31,9	34,2	7,4%
O'Higgins	25,2	27,0	7,4%
Maule	23,1	25,7	11,3%
Ñuble	27,8	30,7	10,5%
Biobío	24,2	27,5	13,5%
La Araucanía	25,1	27,8	10,6%
Los Ríos	26,0	29,0	11,4%
Los Lagos	26,7	29,4	9,9%
Aysén	28,3	31,1	9,8%
Mag. y Antártica	29,7	32,4	9,1%
TOTAL	29,5	32,0	8,6%

Fuente: Elaboración Gerencia de Estudios AAFP, con base a datos recopilados por el INE.

Gráfico N°6: Ingreso Imponible
Promedio de cada Región
 (pesos a diciembre 2024)

A diciembre 2024, Antofagasta lidera el ingreso imponible nacional con un promedio de 38,6 UF, mientras que, en el otro extremo, Maule alcanza un imponible de solo 25,7 UF.



Fuente: Elaboración Gerencia de Estudios AAFP, con base a datos recopilados por el INE.

Las regiones con mayores ingresos imponibles se concentran en mercados laborales vinculados principalmente a la minería. Antofagasta (38,6 UF) y Atacama (36,2 UF) lideran este ranking, acompañadas por la Región Metropolitana (34,2 UF), que se distingue por albergar una diversidad de actividades económicas, con especial énfasis en el mercado financiero.

La perspectiva nacional revela que todas las regiones experimentaron un incremento en el ingreso imponible, con un promedio de crecimiento del 8,6%. Destacan Biobío (13,5%), Coquimbo (12,9%) y Valparaíso (12,3%), que lograron los mayores aumentos porcentuales. Esto sugiere una tendencia de mejora más acelerada en territorios que tradicionalmente no figuraban entre los de mayor ingreso en 2019.

Sin embargo, la brecha entre Antofagasta (región de mayor ingreso) y Maule (región de menor ingreso) sigue siendo significativa, alcanzando 12,9 UF en 2024. Las regiones con menores ingresos imponibles, aunque variaron entre 2019 y 2024, mantienen una característica común: economías basadas fundamentalmente en la explotación de recursos naturales, como la agricultura. En 2024, Maule (25,7 UF), O'Higgins (27,0 UF) y La Araucanía (27,8 UF) registraron los niveles más bajos.

Esta situación evidencia la vulnerabilidad de los sectores económicos tradicionales y subrayan la necesidad de fortalecer las

economías regionales para mejorar las condiciones laborales y previsionales de los trabajadores de todo el país.

Un factor crucial que considerar es la estacionalidad de estos datos, especialmente en regiones con fuerte presencia agrícola. Las temporadas de cosecha pueden influir significativamente en los ingresos promedio, generando variaciones sustanciales a lo largo del año.

En regiones como Maule, Ñuble y La Araucanía, los ingresos pueden experimentar incrementos durante los períodos de cosecha intensiva, mientras que disminuyen en los meses de menor actividad agrícola, lo que puede distorsionar la percepción real de la brecha de ingresos entre regiones.

Conclusión

El desarrollo del mercado laboral y los indicadores previsionales están estrechamente relacionados, conformando un esquema complejo que influye significativamente en el bienestar de los trabajadores en su etapa pasiva.

La tasa de ocupación, la cobertura previsional, la proporción de trabajadores independientes y la estructura del empleo constituyen variables clave que, al ser analizadas en conjunto, permiten comprender en profundidad el panorama previsional de una región. Más allá de diagnosticar el escenario actual, este enfoque integral facilita el diseño de mecanismos de acción focalizados por territorio, orientando la política pública hacia el verdadero origen de las problemáticas previsionales y permitiendo concentrar esfuerzos en medidas que efectivamente mejoren la calidad de vida de los pensionados presentes y futuros.

Anexos

Población en edad de trabajar, Fuerza de Trabajo, Ocupados, Desocupados e Informales (diciembre 2019 y diciembre 2024)

Nro	Nombre	Población en la edad de Trabajar		Fuerza de Trabajo		Nro de Ocupados		Nro de Desocupados		Nro de Informales	
		2019	2024	2019	2024	2019	2024	2019	2024	2019	2024
XV	Arica y Parin.	197.009	211.415	121.040	125.352	112.880	115.220	8.159	10.131	40.434	34.141
I	Tarapacá	289.094	319.085	178.566	205.592	164.390	188.980	14.176	16.612	48.541	55.732
II	Antofagasta	534.606	577.169	342.938	375.203	317.037	347.573	25.902	27.629	74.864	65.500
III	Atacama	242.305	253.214	155.858	167.526	143.918	152.052	11.939	15.475	39.002	44.161
IV	Coquimbo	658.050	713.868	407.604	414.462	375.059	382.046	32.544	32.416	130.828	117.139
V	Valparaíso	1.586.582	1.679.096	950.090	987.739	873.469	907.774	76.622	79.965	252.876	274.377
R.M.	Metropolitana	6.511.657	6.918.793	4.321.237	4.532.812	3.974.401	4.139.320	346.836	393.492	1.089.269	938.650
VI	O'Higgins	789.854	839.481	503.094	504.558	464.109	467.349	38.986	37.209	133.041	133.466
VII	Maule	904.059	957.997	570.783	570.439	535.323	535.765	35.460	34.674	189.283	163.351
XVI	Ñuble	413.781	431.499	251.103	246.662	233.379	224.828	17.724	21.834	80.911	77.156
VIII	Biobío	1.340.601	1.385.793	761.732	794.574	702.575	725.671	59.158	68.902	185.423	187.182
IX	Araucanía	807.793	838.746	482.120	482.988	450.027	440.402	32.093	42.586	163.069	162.237
XIV	Los Ríos	327.518	340.340	210.040	205.612	198.424	191.634	11.616	13.978	70.070	62.880
X	Los Lagos	712.083	750.207	433.579	435.021	417.411	417.133	16.168	17.888	122.635	112.010
XI	Aysén	83.418	87.122	62.058	61.820	59.890	59.240	2.168	2.579	18.433	19.315
XII	Mag. y la Ant.	144.644	152.758	96.843	103.186	93.350	99.125	3.493	4.062	18.169	20.063
Nacional		15.543.054	16.456.583	9.848.686	10.213.545	9.115.641	9.394.112	733.045	819.433	2.656.848	2.467.359

Fuente: Elaboración Gerencia de Estudios AAFP, con base a datos de la INE.

Los comentarios y afirmaciones de este documento deben considerarse como una orientación de carácter general para aumentar el conocimiento previsional. La información de este Boletín puede ser reproducida por los medios de comunicación, citando a la fuente.

Consultas

Gerencia de Estudios Asociación de AFP

vmarchant@aaafp.cl

Avenida Nueva Providencia 2155, Torre B, piso 14

Providencia. Santiago – Chile.